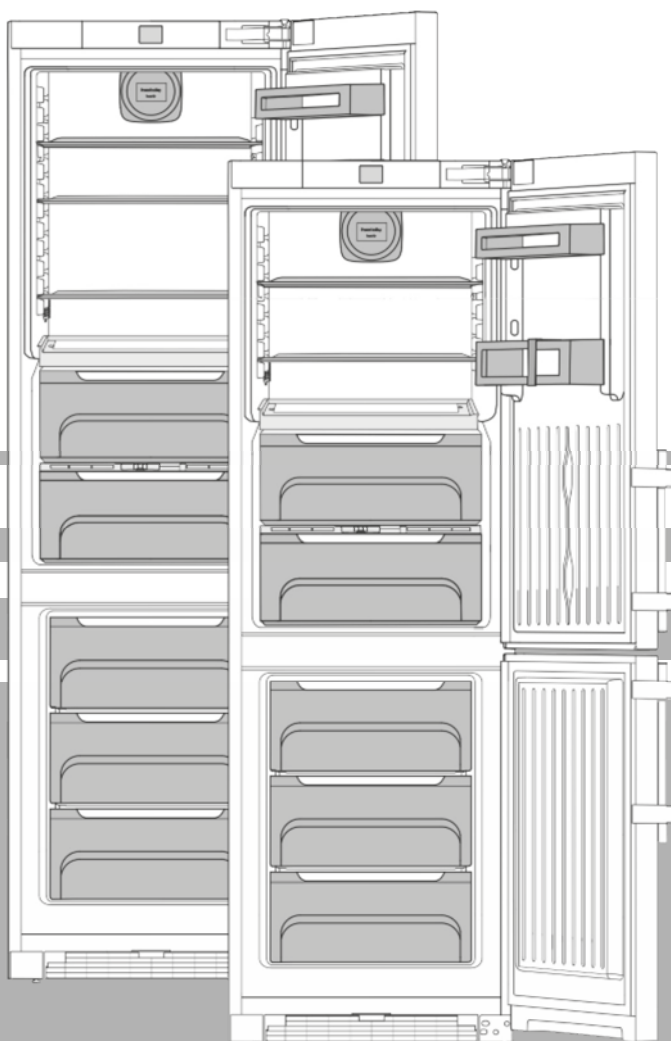


Návod k použití

Kombinace chladnička-mraznička s částí BioFresh

CZ

LIEBHERR



260216 **7086138-01**

CB(ef)/CBP(ef)/CBN(ef/bs) ... C

Mc TREE

Obsah

1	Popis spotřebiče	2
1.1	Popis spotřebiče a vybavení	2
1.2	Oblast použití přístroje	3
1.3	Shoda	3
1.4	Rozměry pro instalaci	3
1.5	Úspora energie	3
1.6	Příklad uložení	4
1.7	Chytré zařízení	4
2	Všeobecné bezpečnostní pokyny	4
3	Ovládací a zobrazovací prvky	5
3.1	Obrazovka Home	5
3.2	Struktura ovládání	5
3.3	Navigace	5
3.4	Symboly indikace	5
3.5	Funkce přístroje	6
4	Uvedení do provozu	6
4.1	Přeprava přístroje	6
4.2	Ustavení přístroje	6
4.3	Změna strany otvírání dveří	7
4.4	Zasunutí do kuchyňské linky	12
4.5	Likvidace obalu	12
4.6	Připojení spotřebiče	12
4.7	Zapnutí spotřebiče	13
4.8	Vložení filtru FreshAir	13
4.9	Aktivace časového spínače Vyčistit větrací mřížku	13
5	Obsluha	13
5.1	Změna jednotky teploty	13
5.2	Dětská pojistka	13
5.3	SabbathMode	14
5.4	Chladnička	14
5.5	Oddíl BioFresh	15
5.6	Mraznička	17
6	Údržba	18
6.1	Výměna filtru FreshAir	18
6.2	Odmrazování s NoFrost*	19
6.3	Ruční rozmrazování*	19
6.4	Čištění větrací mřížky	19
6.5	Čištění přístroje	19
6.6	Zákaznický servis	20
7	Poruchy	20
8	Hlášení	21
9	Uvedení mimo provoz	22
9.1	Vypnutí přístroje	22
9.2	Uvedení mimo provoz	22
10	Likvidace spotřebiče	22

Výrobce trvale pracuje na dalším vývoji všech typů a modelů. Mějte proto laskavě pochopení pro to, že si musíme vyhradit právo na změny tvaru, vybavení a technické části.

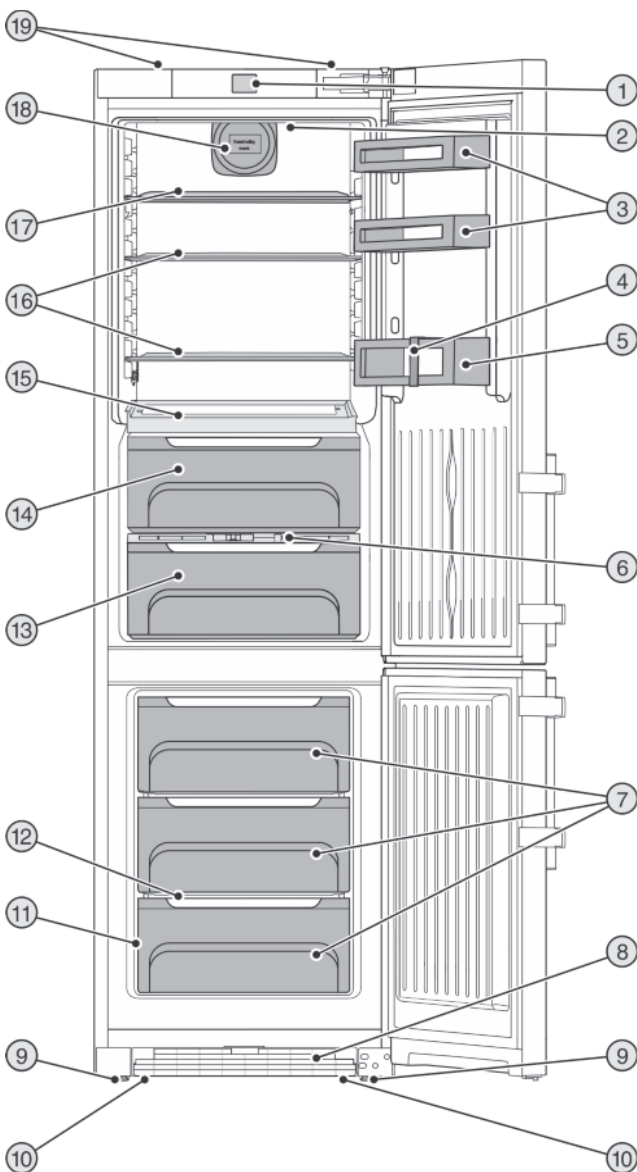
Abyste se seznámili se všemi výhodami nového spotřebiče, přečtěte si prosím pozorně pokyny v tomto návodu k obsluze.

Tento návod je určen pro více modelů, takže jsou možné odchylky. Části návodu, které se týkají pouze některých přístrojů, jsou označeny hvězdičkou (*).

Pokyny k úkonům jsou označeny symbolem ►, výsledky těchto úkonů označuje symbol ▷.

1 Popis spotřebiče

1.1 Popis spotřebiče a vybavení



Obr. 1

- | | |
|--|---|
| (1) Ovládací a kontrolní prvky | (11) Typový štítek |
| (2) Vnitřní LED osvětlení | (12) VarioSpace |
| (3) Držák na konzervy | (13) Zásuvka BioFresh, Hydro-Safe |
| (4) Držák lahví | (14) Zásuvka BioFresh, DrySafe |
| (5) Příhrádka na láhve | (15) Variabilní příhrádka na lahve |
| (6) Police s regulací vlhkosti | (16) Police |
| (7) Mrazicí zásuvka | (17) Police, dělená |
| (8) Větrací mřížka | (18) Ventilátor, s držákem pro filtr FreshAir |
| (9) Seřizovací nožky | (19) Úchyty pro přepravu vzadu |
| (10) Úchyty pro přepravu vpředu, přepravní kolečka vzadu | |

Poznámka

► Příhrádky, zásuvky nebo koše jsou v dodaném stavu uspořádány pro optimální energetickou efektivitu.

1.2 Oblast použití přístroje

Použití v souladu s určením

Zařízení je vhodné pouze k chlazení potravin v domácím či podobném prostředí. K tomu patří např. využití

- v osobních kuchyních, penzionech se snídaní,
- hosty ve venkovských domech, hotelech, motelech a jiných typech ubytování,
- při cateringu a podobných službách ve velkoobchodě.

Všechny ostatní druhy použití jsou nepřipustné.

Předvídatelné chybné použití

Následující způsoby použití jsou výslovně zakázány:

- skladování a chlazení léků, krevní plazmy, laboratorních preparátů nebo podobných látek a výrobků, které vyplývají ze směrnice 2007/47/ES o zdravotnických prostředcích
- použití v oblastech ohrožených výbuchem
- použití na pohyblivých podkladech jako jsou lodě, prostředky železniční dopravy nebo letadla
- skladování živých zvířat

Nedovolené použití přístroje může vést k poškození uloženého zboží nebo k jeho zkažení.

Třídy klimatu

V závislosti na klimatu je přístroj konstruován pro provoz při omezeném rozsahu okolních teplot. Třída klimatu, pro kterou je přístroj určen, je uvedena na identifikačním štítku.

Poznámka

► Aby byl zaručen bezvadný provoz, dodržujte uvedené teploty prostředí.

Třída klimatu	pro teploty prostředí
SN	10 °C až 32 °C
N	16 °C až 32 °C
ST	16 °C až 38 °C
T	16 °C až 43 °C

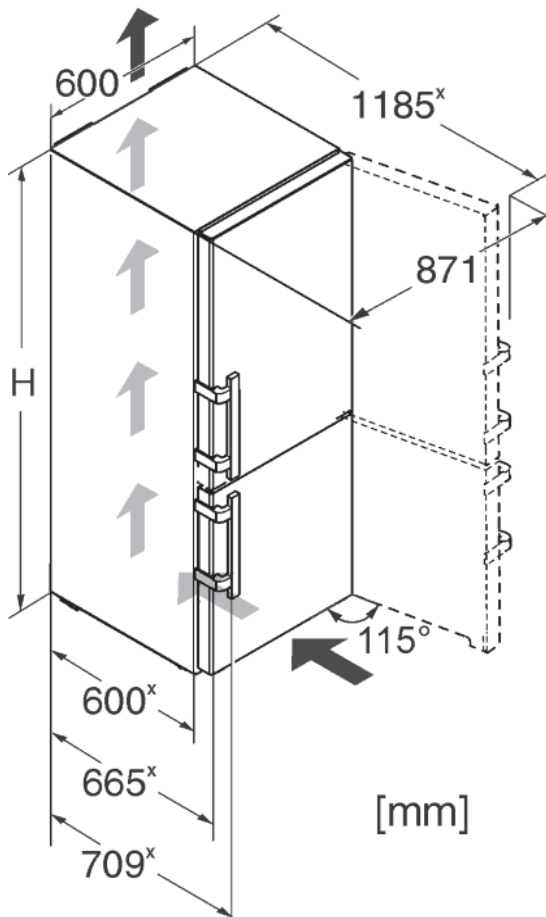
Hlučnost výrobku: 38 dB (A), aktuální ke dni vydání 4. 1. 2016.

1.3 Shoda

Těsnost chladicího okruhu je zkontrolována. Přístroj odpovídá příslušným bezpečnostním podmínkám a směrnicím ES 2006/95/ES, 2004/108/ES, 2009/125/ES a 2010/30/EU.

Zásuvka BioFresh splňuje požadavky zásuvky pro skladování v chladu podle EN ISO 15502.

1.4 Rozměry pro instalaci



Obr. 2

Typ	Výška spotřebiče H (mm)
CB(ef) 43..	1850
CB(ef) 48.. / CBN(ef/bs) 48..	2010

* Při použití vymežovačů odstup od stěny se rozměr zvětší o 15 mm (viz 4.2) .

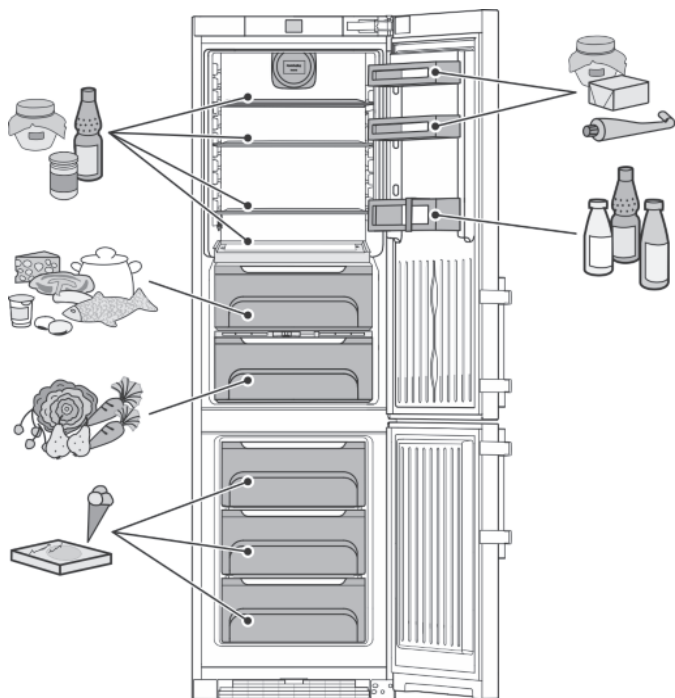
Rozměry při otevřených dveřích platí pro úhel otevření 115 °. Rozměry odstupů se liší podle úhlu otevření.

1.5 Úspora energie

- Je třeba stále dbát na správný přívod vzduchu a odvětrávání. Nezakrývejte ventilační otvory, příp. mřížky.
- Větrací štěrby nikdy nezakrývejte.
- Přístroj neinstalujte v místě s přímými slunečními paprsky, vedle sporáků, topení či podobných tepelných zdrojů.
- Spotřeba energie závisí na podmínkách instalace, např. na okolní teplotě (viz 1.2) .
- Přístroj otvírejte na co nejkratší dobu.
- Čím nižší teplota je nastavena, tím vyšší je spotřeba energie.
- Potraviny ukládejte rozříděné (viz Celkový pohled na přístroj).
- Všechny potraviny uchovávejte dobře zabalené a zakryté. Zamezíte tak tvorbě jinovatky.
- Potraviny vyjímajte jen po nezbytně nutnou dobu, aby se příliš neohřály.
- Vkládání horkých jídel: nejprve nechte zchladnout na pokojovou teplotu.
- Mražené potraviny nechte rozmrazit v chladničce.
- Když je v přístroji silná vrstva námrazy: přístroj odmrázte.*

* Podle modelu a vybavení.

1.6 Příklad uložení



Obr. 3

1.7 Chytré zařízení

Přístroj je připraven pro začlenění do Smart Home a pro rozšířenou službu. Prostřednictvím SmartDeviceBox mohou být spuštěny další volitelné funkce. Aktivace se provádí přes zákaznický portál MyLiebherr.

Bližší informace o dostupnosti, předpokladech a k jednotlivým funkcím najdete na internetu na www.smartdevice.liebherr.com.



2 Všeobecné bezpečnostní pokyny

Nebezpečí pro uživatele:

- Tento spotřebič smí používat děti od 8 let a více a osoby s omezenými fyzickými, smyslovými nebo duševními schopnostmi nebo nedostatkem zkušeností a znalostí pouze tehdy, když jsou pod dohledem nebo byly do bezpečného zacházení se spotřebičem zaškoleny a chápou nebezpečí z toho vyplývající. Děti si se spotřebičem nesmí hrát. Čištění a uživatelskou údržbu nesmí provádět děti bez dozoru.
- Když se přístroj odpojuje od elektrické sítě, vždy tahejte za zástrčku. Netahejte za kabel.
- V případě závady vytáhněte síťovou zástrčku nebo vypněte pojistku.
- Nepoškodte přírodní kabel. Přístroj neprovozujte s vadným přírodním kabelem.
- Opravy a zásahy do přístroje smí provádět pouze zákaznický servis nebo jiný k tomu vyškolený odborný personál.
- Přístroj montujte, připojujte a likvidujte pouze podle údajů v návodu.
- Návod k obsluze pečlivě uchovejte a předejte případně dalším vlastníkům přístroje.
- Speciální svítidla v zařízení jako žárovky LED slouží k osvětlení jeho vnitřního prostoru a nejsou vhodné k osvětlení místnosti.

Nebezpečí požáru:

- Chladicí prostředek R 600a obsažený v přístroji není nebezpečný životnímu prostředí, ale je hořlavý. Unikající chladivo se může vznítit.

- Nepoškodte potrubní vedení chladicího okruhu.
- Ve vnitřním prostoru přístroje nemanipulujte s otevřeným ohněm nebo zdroji jisker.
- Uvnitř přístroje nepoužívejte elektrické spotřebiče (např. parní čistící přístroje, topná tělesa, výrobky zmrzliny atd.).

- Když unikne chladivo: Z blízkosti místa úniku odstraňte otevřený oheň nebo zápalné zdroje. Místnost dobře vyvětrejte. Ohlaste to zákaznickému servisu.
- Do zařízení neukládejte žádné výbušné látky ani spreje s hořlavými hnacími plyny, jako je butan, propan nebo pentan atd. Tyto spreje poznáte podle údajů o obsahu nebo symbolu plamene na obalu. V případě úniku by elektrické součástky mohly tyto plyny zapálit.
- Do blízkosti přístroje se nesmí dostat hořící svíčky, lampy a jiné předměty s otevřeným ohněm, aby nezpůsobily vznícení přístroje.
- Alkoholické nápoje nebo jiné nádoby obsahující alkohol skladujte pouze těsně uzavřené. V případě úniku by elektrické součástky mohly alkohol zapálit.

Nebezpečí spadnutí a převrácení:

- Sokly, zásuvky, dveře apod. nepoužívejte jako stupátka nebo k opírání. To platí zvláště pro děti.

Nebezpečí otravy z jídla:

- Nekonzumujte potraviny, které byly uskladněny příliš dlouho.

Nebezpečí omrzlin, pocitu otupění a bolesti:

- Zamezte trvalému kontaktu kůže se studenými povrchy nebo chlazenými/mraženými potravinami nebo učiňte vhodná ochranná opatření, např. používejte rukavice. Zmrzlinu a zvláště led nebo ledové kostky nejezte ihned po vyjmutí a ne příliš chladné.

Nebezpečí poranění a poškození přístroje:

- Horká pára může způsobit poranění. K odmrazování nepoužívejte elektrická topidla, parní čistící přístroje, rozmrazovací spreje, otevřený plamen.
- K odstraňování ledu nepoužívejte ostré předměty.

Nebezpečí přímáchnutí:

- Při otvírání a zavírání dveří nesahejte do závěsu. Mohlo by dojít ke skřípnutí prstů.

Symbole na přístroji:

	Symbol může být na kompresoru. Vztahuje se na olej v kompresoru a upozorňuje na toto nebezpečí: Může způsobit smrt, jestliže dojde ke spolknutí nebo vniknutí do dýchacích cest. Toto upozornění je důležité pouze pro recyklaci. Při normálním režimu neexistuje nebezpečí.
--	--

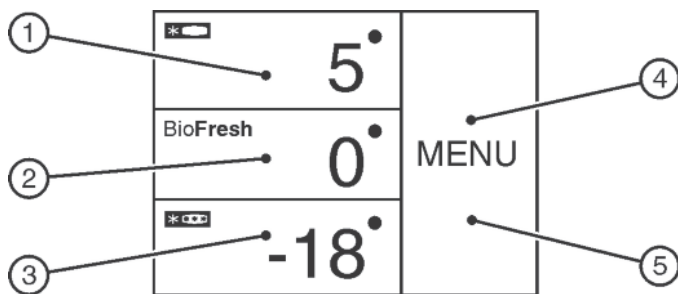
Dodržujte prosím pokyny v ostatních kapitolách.

	NEBEZPEČÍ	označuje bezprostředně nebezpečnou situaci, která může mít za následek úmrtí nebo vážná tělesná zranění, pokud se jí nezamezí.
	VÝSTRAHA	označuje nebezpečnou situaci, která může mít za následek úmrtí nebo vážné tělesné zranění, pokud se jí nezamezí.
	UPOZORNĚNÍ	označuje nebezpečnou situaci, která může mít za následek lehká nebo střední tělesná zranění, pokud se jí nezamezí.
	POZOR	označuje nebezpečnou situaci, která může mít za následek věcné škody, pokud se jí nezamezí.

	Poznámka	označuje užitečné pokyny a tipy.
--	----------	----------------------------------

3 Ovládací a zobrazovací prvky

3.1 Obrazovka Home



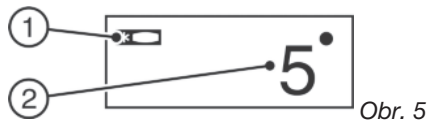
- (1) Pole Chladnička (4) Pole Menu
(2) Pole BioFresh (5) Obrazovka
(3) Pole Mraznička

Obrazovka Home je výstupní zobrazení pro uživatele. Odtud se provádějí všechna nastavení.

Dotykem na obrazovce lze vyvolávat funkce a měnit hodnoty.

3.2 Struktura ovládání

Pole Chladnička



- (1) Symbol Chladnička (2) Ukazatel teploty v chladničce

V poli Chladnička se zobrazuje nastavená teplota chladničky.

Je možné provést tato nastavení:

- Nastavení teploty
- Vypnutí a zapnutí chladničky včetně části BioFresh

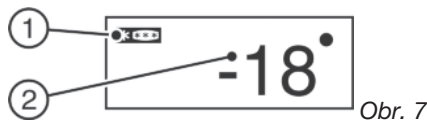
Pole BioFresh



- (1) Symbol BioFresh (2) Ukazatel teploty BioFresh

V poli BioFresh se zobrazuje nastavená teplota BioFresh. Nastavení teplot BioFresh (viz 5.5).

Pole Mraznička



- (1) Symbol Mraznička (2) Ukazatel teploty v mrazničce

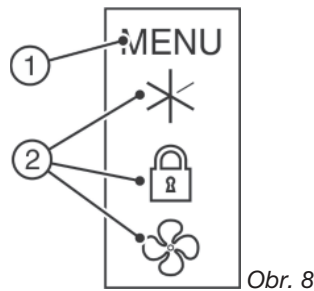
V poli Mraznička se zobrazuje nastavená teplota mrazničky.

Je možné provést tato nastavení:

- Nastavení teploty
- Vypnutí a zapnutí mrazničky

Při vypnutí mrazničky se vypne také chladnička a BioFresh.

Pole Menu



- (1) Hlavní menu (2) Aktivovaná funkce

Pole Menu nabízí přístup k funkcím a nastavením přístroje. Mimoto se zobrazují aktivované funkce.

3.3 Navigace

Přístup k jednotlivým funkcím získáte dotykem na Menu. Po potvrzení funkce nebo nastavení zazní akustický signál. Zobrazení se změní na obrazovku Home.

Ovládání přístroje se provádí prostřednictvím těchto symbolů:



Standby:

Zapnutí přístroje nebo teplotní zóny.



Menu:

Vyvolání funkcí.



Mínus/plus:

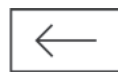
Změna nastavení (např. regulace teploty).



Navigační šipka doleva/doprava:

Výběr funkcí a navigace v menu.

Navigačními šipkami lze listovat jednotlivými funkcemi. Po poslední funkci se opět zobrazí první funkce.



Zpět:

Přerušení výběru.

Zobrazení se změní na nejbližší vyšší úroveň resp. na obrazovku Home.



OK:

Potvrzení výběru.

Po potvrzení se zobrazení změní na obrazovku Home.



ON/OFF, START/STOP:

Aktivace / deaktivace funkce.



Po aktivaci nebo deaktivaci některé funkce se zobrazení změní na obrazovku Home.



RESET:

Resetování časového spínače.



Přístup zákaznického servisu

Upozornění

Jestliže po 1 minutě nedojde k žádnému výběru, zobrazení se změní na obrazovku Home.

3.4 Symboly indikace

Symbole indikace informují o aktuálním stavu přístroje:



Vzestupné šipky:

Teplota se zvyšuje.



Sestupné šipky:

Teplota se snižuje.



Standby:

Přístroj nebo teplotní zóna jsou vypnuty.



Hlášení:

Existují aktivní chybová hlášení a připomínky.

3.5 Funkce přístroje

Je možno aktivovat nebo nastavit tyto volitelné funkce, vysvětlení a možnosti nastavení, (viz Obsluha):

Symbol	Funkce
	SuperCool*
	SuperFrost*
	SabbathMode
	Dětská pojistka*
	Jednotky teploty
	BioFresh

* Je-li funkce aktivována, zobrazí se v poli Menu příslušný symbol.

V případě, že je aktivováno více než 6 funkcí, znázorní se v poli Menu jen 4 funkce. Další funkce se zobrazí stisknutím dolní navigační šipky. Opakovaným stisknutím navigační šipky se dostanete zpět k výchozímu zobrazení.

Symbol se skryje, když funkce skončí nebo je deaktivována.

4 Uvedení do provozu

4.1 Přeprava přístroje



UPOZORNĚNÍ

Nebezpečí zranění a poškození při špatné přepravě!

- ▶ Přístroj přepravujte zabalený.
- ▶ Přístroj přepravujte ve svislé poloze.
- ▶ Přístroj nepřepravujte bez pomoci dalších osob.

4.2 Ustavení přístroje



VÝSTRAHA

Nebezpečí požáru při vlhkosti!

Když díly vedoucí elektrický proud nebo přírodní elektrický kabel zvlhnou, může dojít ke zkratu.

- ▶ Přístroj je koncipován pro instalaci v uzavřeném prostoru. Přístroj neprovozujte venku, ani ve vlhkých prostorách či v místech se stříkající vodou..



VÝSTRAHA

Nebezpečí požáru z důvodu zkratu!

Pokud se síťový kabel/zástrčka přístroje nebo jiného přístroje dotýká zadní strany přístroje, může dojít k poškození síťového kabelu/zástrčky z důvodu vibrací přístroje a může vzniknout zkrat.

- ▶ Umístěte přístroj tak, aby se nedotýkal zástrčky nebo síťových kabelů
- ▶ Do zásuvek v oblasti zadní strany přístroje nezapojujte přístroj, ani jiné přístroje..



VÝSTRAHA

Nebezpečí požáru z chladiva!

Chladicí prostředek R 600a obsažený v přístroji není nebezpečný životnímu prostředí, ale je hořlavý. Unikající chladivo se může vznítit.

- ▶ Nepoškozte potrubí chladicího okruhu.



VÝSTRAHA

Nebezpečí požáru a poškození!

▶ Na přístroj nepokládejte přístroje produkující teplo, např. mikrovlnou troubu, opékač topinek apod.!



VÝSTRAHA

Nebezpečí požáru a poškození při zakrytí větracích otvorů!

▶ Větrací otvory musí být vždy volné. Je třeba stále dbát na správný přívod vzduchu a odvětrání!

POZOR

Nebezpečí poškození vlivem kondenzátu!

▶ Zařízení neinstalujte v bezprostřední blízkosti jiného chladicího nebo mrazicího zařízení..

- Při poškození přístroje ihned - ještě před připojením - informujte dodavatele.
- Podlaha v místě instalace musí být vodorovná a rovná.
- Přístroj neinstalujte v místě s přímými slunečními paprsky, vedle sporáků, topení či podobných tepelných zdrojů.
- Spotřebič přistavte zadní stranou a při použití dodaných vymežovačů odstupů od stěny (viz dole) vždy těmito vymežovači přímo ke stěně.
- Přístroj se smí posouvat pouze v prázdném stavu.
- Přístroj neinstalujte bez pomoci.
- Čím víc chladiva R 600a ve spotřebiči je, tím větší musí být prostor, ve kterém je spotřebič nainstalován. V příliš malých prostorech může při netěsnosti dojít ke vzniku hořlavé směsi plynu a vzduchu. Podle normy EN 378 musí být pro 11 g chladiva R 600a prostor pro instalaci velký minimálně 1 m³. Množství chladiva vašeho spotřebiče je uvedeno na typovém štítku ve vnitřním prostoru spotřebiče.
- ▶ Z vnější strany chladničky stáhněte ochranné fólie.*

POZOR

Nebezpečí poškození vlivem přípravku na ošetřování nerezových ploch!

Dveře z ušlechtilé oceli a boční stěny z ušlechtilé oceli jsou ošetřeny kvalitní povrchovou úpravou.

Přípravky na ošetřování nerezových ploch napadají povrch.



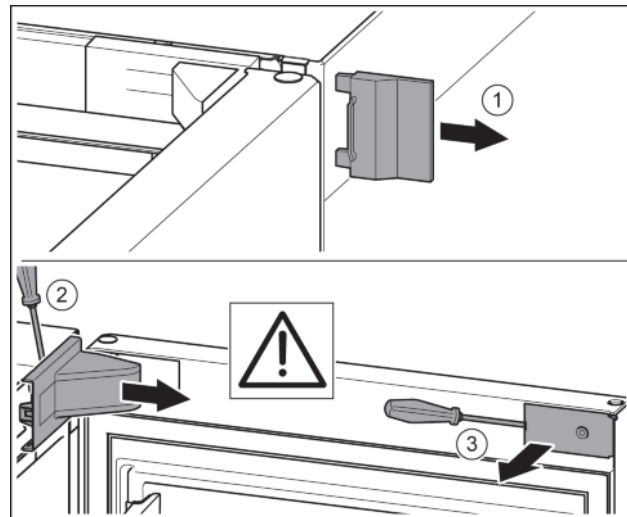
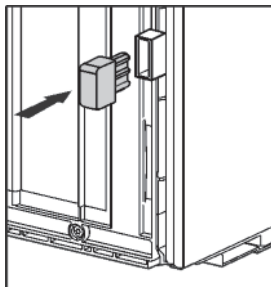
- ▶ **Povrchy dveří a bočních stěn s povrchovou úpravou a lakované povrchy dveří a bočních stěn** otírejte jenom měkkou, čistou utěrkou. Při silném znečištění použijte trochu vody nebo neutrální čisticí prostředek. Případně lze použít také utěrku z mikrovláken.

► Z ozdobných lišt a čelních stěn zásuvek stáhněte ochranné fólie.

► Odstraňte všechny přepravní pojistky.

Je třeba použít vymezovače odstupů, aby se dosáhlo deklarované spotřeby energie a aby se zabránilo kondenzátu při vysoké okolní vlhkosti. Tím se zvětší hloubka přístroje o cca 15 mm. Přístroj je bez použití vymezovačů odstupů zcela funkční, má však nepatrně vyšší spotřebu energie.

► U spotřebiče s přiloženými vymezovači odstupů od stěny namontujte tyto vymezovače na zadní stranu spotřebiče vlevo a vpravo dole.



Obr. 9

► Otevřete dveře.

POZOR

Nebezpečí poškození!

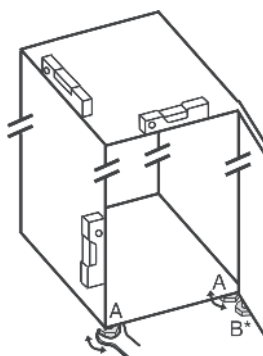
Jestliže se poškodí těsnění dvířek, může dojít k tomu, že se dvířka řádně nedovírají a chlazení pak není dostatečné.

► Nepoškodte těsnění dvířek šroubovákem!

► Obal zlikvidujte (viz 4.5).

► Přístroj vyrovnejte pomocí přiloženého klíče na seřizovacích nožkách (A) a pomocí vodováhy tak, aby stál pevně a rovně.

► Pak dvířka podepřete: Seřizovací nožku vyšroubujte na stojanu ložiska (B), až přiléhá na podlahu, pak šroubujte dále o 90°.



Poznámka

► Očistěte spotřebič (viz 6.5).

Když se přístroj instaluje ve velmi vlhkém prostředí, může se na vnější straně přístroje tvořit kondenzát.

► Je třeba dbát na správný přívod vzduchu a větrání v místě instalace!

4.3 Změna strany otvírání dveří

V případě potřeby lze změnit doraz:

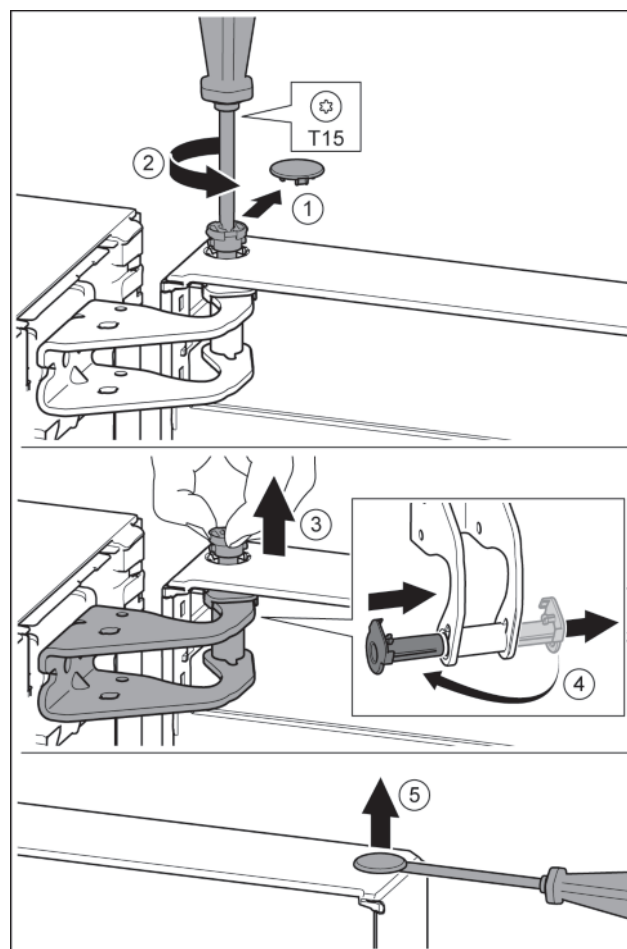
Zajistěte, aby byly připraveny tyto nástroje:

- Torx® 25 (T25)
- Torx® 15 (T15)
- Plochý šroubovák
- Vidlicový klíč SW10
- Vodováha
- Přiložený rozvidlený klíč s nástrojem T25
- V případě potřeby elektrický šroubovák
- V případě potřeby dvojité žebřík
- V případě potřeby druhá osoba pro montážní práce

4.3.1 Demontáž horních dveří

Poznámka

► Před odejmutím dvířek vyberte z dveřních přihrádek potraviny, aby pak potraviny nevypadávaly ven.



Obr. 10

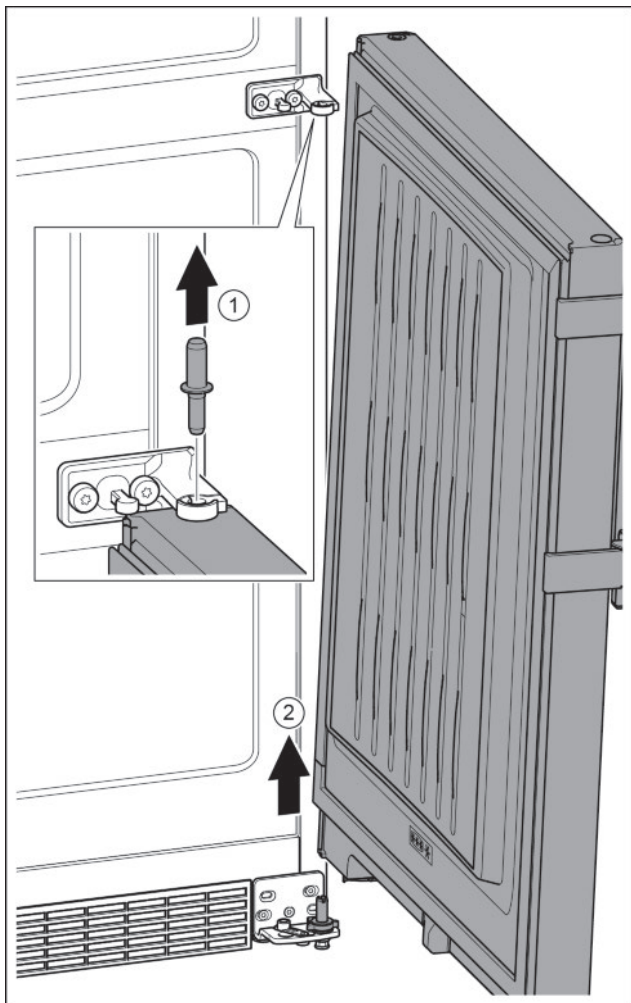


UPOZORNĚNÍ

Nebezpečí zranění, když se dveře převrátí!

- ▶ Dveře držte pevně.
 - ▶ Dveře opatrně odstavte.
-
- ▶ Bezpečnostní kryt opatrně stáhněte. *Obr. 10 (1)*
 - ▶ Šroubovákem T15 o kousek vyšroubujte čep. *Obr. 10 (2)*
 - ▶ Dveře držte a čep vytáhněte prsty. *Obr. 10 (3)*
 - ▶ Vytáhněte ložiskové pouzdro z vedení. Vložte z druhé strany a zaklapněte. *Obr. 10 (4)*
 - ▶ Dveře zvedněte a odložte stranou.
 - ▶ Plochým šroubovákem opatrně nadzvedněte zátku z ložiskového pouzdra dveří a vytáhněte ji. *Obr. 10 (5)*

4.3.2 Demontáž dolních dveří



Obr. 11

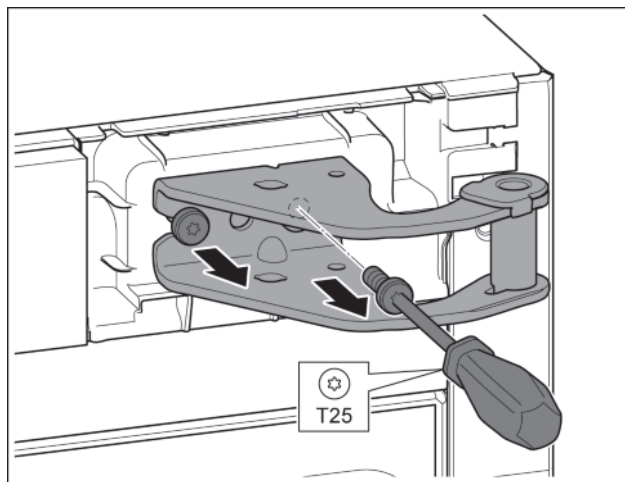


UPOZORNĚNÍ

Nebezpečí zranění, když se dveře převrátí!

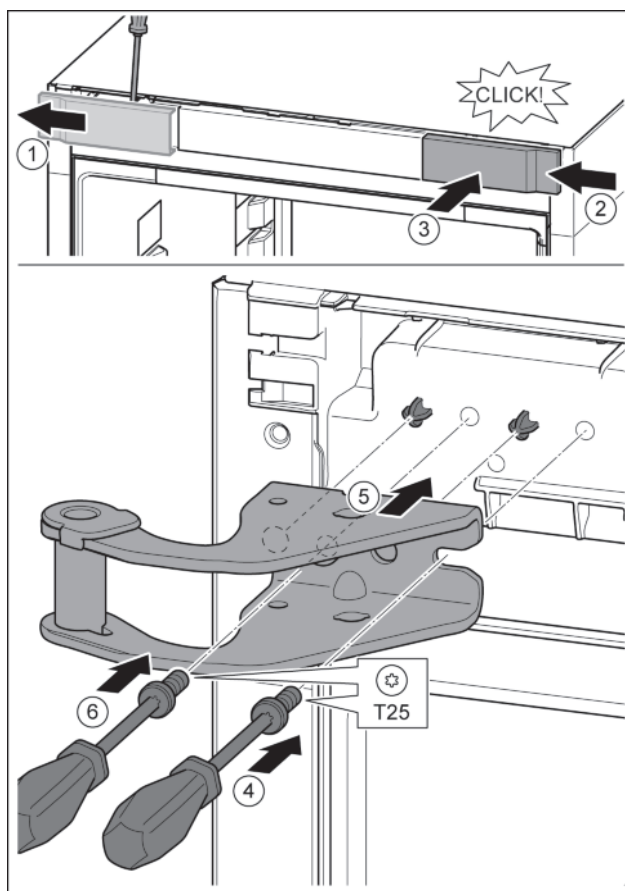
- ▶ Dveře držte pevně.
 - ▶ Dveře opatrně odstavte.
-
- ▶ Čep vytáhněte nahoru. *Obr. 11 (1)*
 - ▶ Dveře vysadíte, vytáhněte nahoru a odložte stranou. *Obr. 11 (2)*

4.3.3 Přemontování horních dílů ložiska



Obr. 12

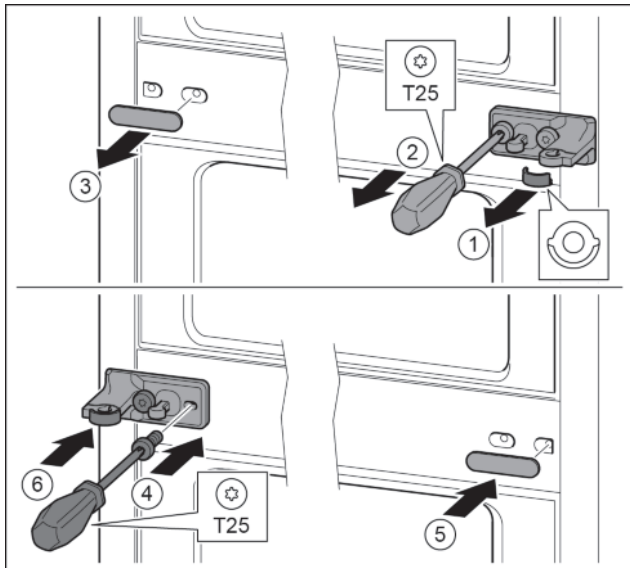
- ▶ Šroubovákem T25 vyšroubujte oba šrouby.
- ▶ Stojan ložiska zvedněte a odstraňte.



Obr. 13

- ▶ Šroubovákem uvolněte kryt a sejměte směrem na stranu. *Obr. 13 (1)*
- ▶ Kryt otočený o 180° zavěste na druhé straně zprava. *Obr. 13 (2)*
- ▶ Zaklapněte kryt. *Obr. 13 (3)*
- ▶ Šroubovákem T25 nasadíte šrouby. *Obr. 13 (4)*
- ▶ Nasadíte horní stojan ložiska. *Obr. 13 (5)*
- ▶ Čepy jsou v připravených otvorech pro šrouby.
- ▶ Utáhněte šroub. *Obr. 13 (4)*
- ▶ Šroubovákem T25 vložte šroub a utáhněte. *Obr. 13 (6)*

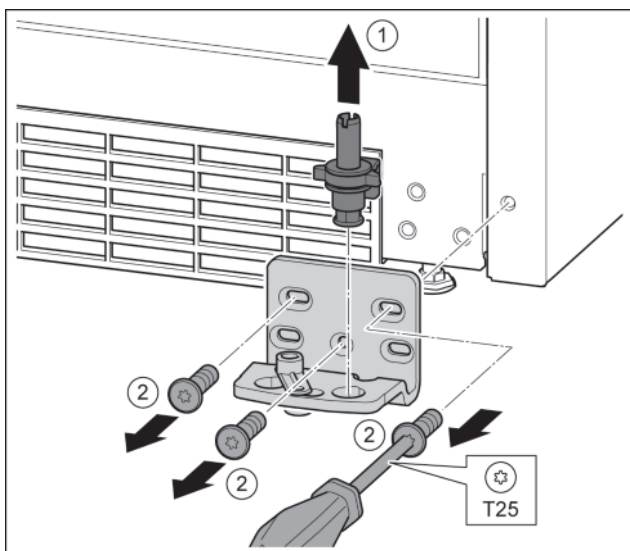
4.3.4 Přemontování prostředního dílu ložiska



Obr. 14

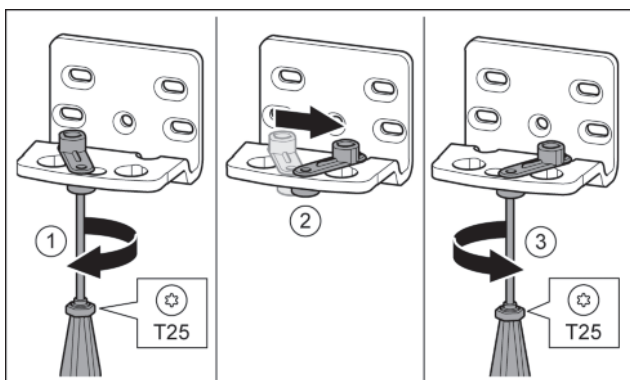
- ▶ Stáhněte podložku. Obr. 14 (1).
- ▶ Šroubovákem T25 vyšroubujte šrouby. Obr. 14 (2)
- ▶ Opatrně stáhněte kryt. Obr. 14 (3)
- ▶ Stojan ložiska s fólií otočený o 180° pevně přišroubujte na druhé straně. Obr. 14 (4)
- ▶ Kryt otočený o 180° připevněte na druhé straně. Obr. 14 (5)
- ▶ Zepředu nasuňte podložku. Obr. 14 (6)

4.3.5 Přemontování spodního dílu ložiska



Obr. 15

- ▶ Ložiskový čep celý vytáhněte nahoru. Obr. 15 (1)
- ▶ Vyšroubování šroubů pomocí šroubováku T25 a sejmutí stojanu ložiska. Obr. 15 (2)

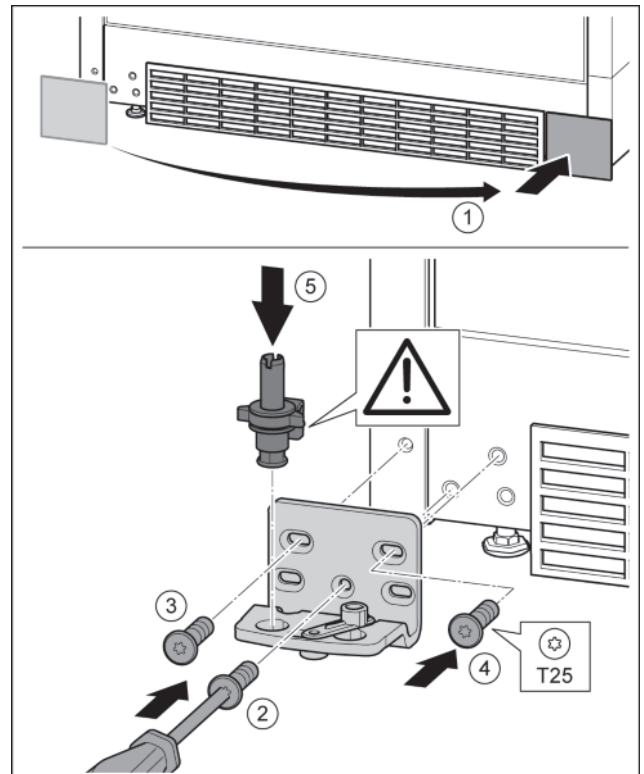


Obr. 16

- ▶ Šroubovákem T25 volně přišroubujte šroub. Obr. 16 (1)
- ▶ Zvedněte pomůcku zavírání dveří a v otvoru ji otočte o 90° doprava. Obr. 16 (2)

* Podle modelu a vybavení.

- ▶ Šroubovákem T25 šroub pevně utáhněte. Obr. 16 (3)

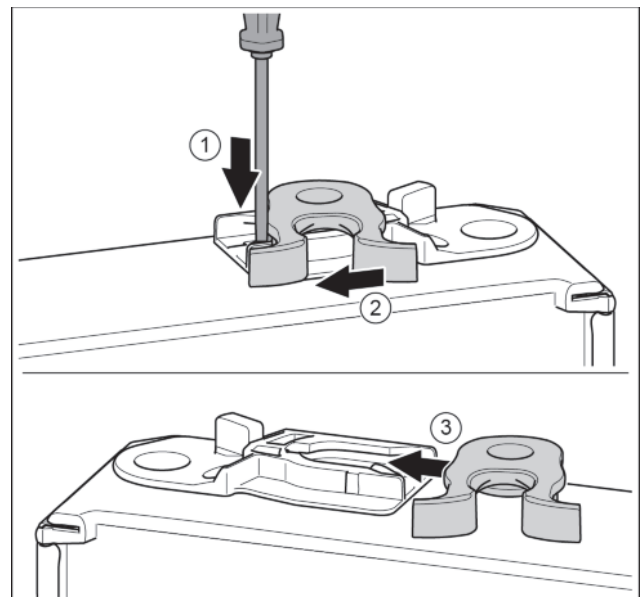


Obr. 17

- ▶ Sejměte kryt a připevněte jej na druhé straně. Obr. 17 (1)
- ▶ Nasadte stojan ložiska na druhé straně a přišroubujte pomocí šroubováku T25. Začněte šroubem 2 dole uprostřed. Obr. 17 (2)
- ▶ Pevně utáhněte šroub 3 a 4. Obr. 17 (3, 4)
- ▶ Zcela vložte ložiskový čep. Přitom dávejte pozor, aby zajišťovací vačka směřovala dozadu. Obr. 17 (5)

4.3.6 Přemontování dílů ložiska dveří

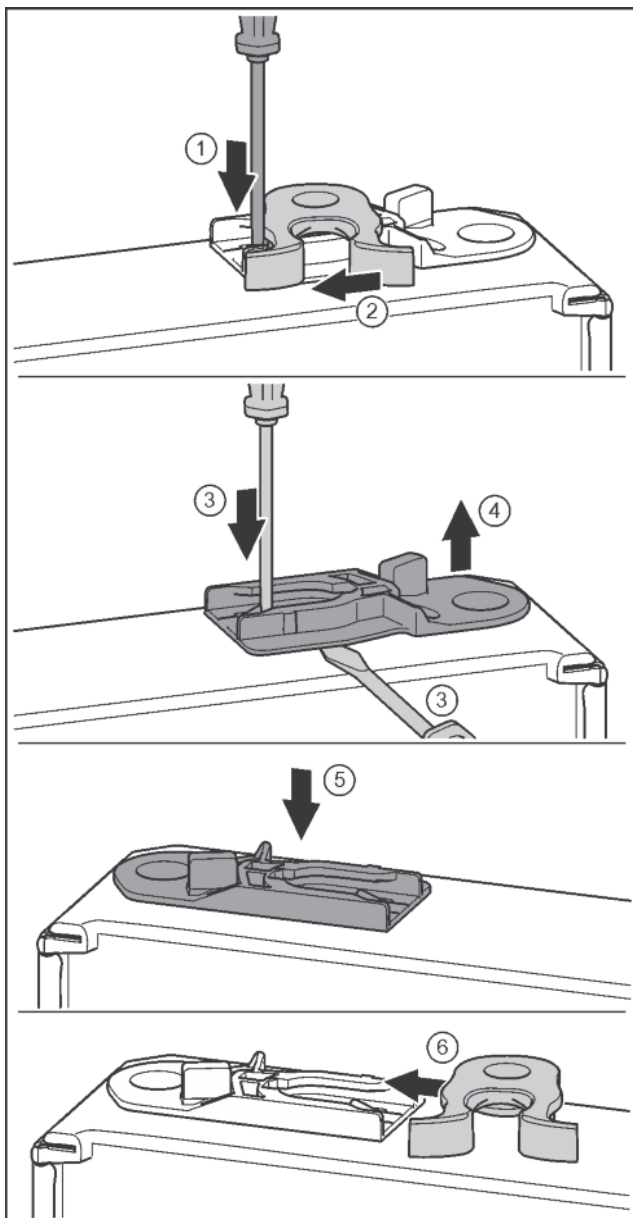
Spodní dveře



Obr. 18

- ▶ Spodní strana dveří směřuje nahoru: Dveře otočte.
- ▶ Plochým šroubovákem přitlačte lamelu dolů. Obr. 18 (1)
- ▶ Vytáhněte petlici z vedení. Obr. 18 (2)
- ▶ Petlici zasuňte do vedení na druhé straně. Obr. 18 (3)
- ▶ Horní strana dveří směřuje nahoru: Dveře otočte.

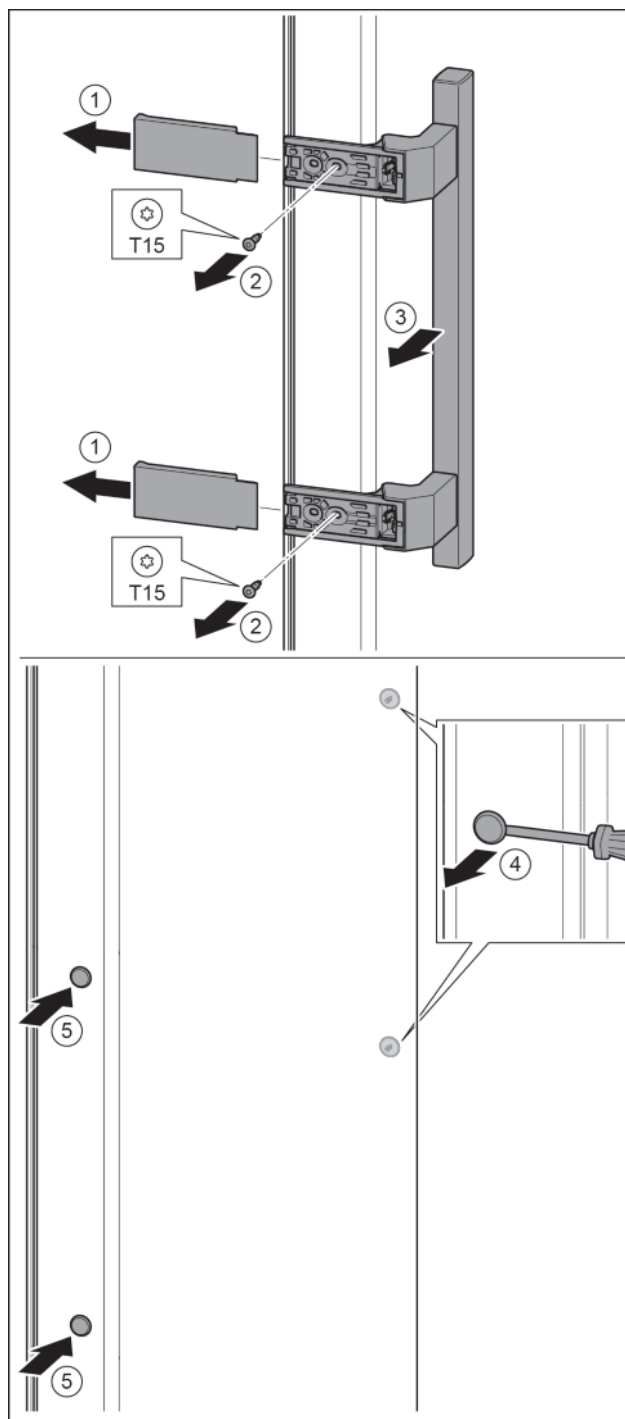
Horní dvířka



Obr. 19

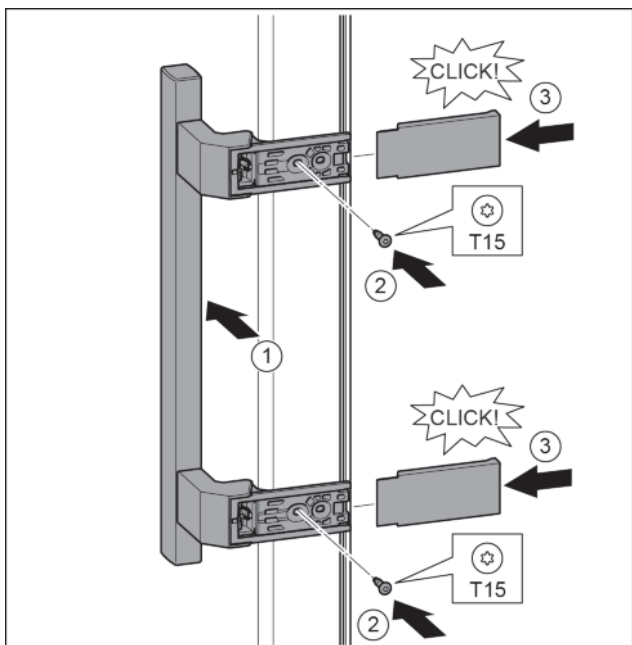
- ▶ Spodní strana dveří směřuje nahoru: Dveře otočte.
- ▶ Plochým šroubovákem přitlačte lamelu dolů. Obr. 19 (1)
- ▶ Vytáhněte petlici z vedení. Obr. 19 (2)
- ▶ Vytáhněte vodící pouzdro: Stiskněte jazýček šroubovákem a současně plochým šroubovákem zajedte pod vodící pouzdro. Obr. 19 (3, 4)
- ▶ Vodící pouzdro přiložené v příslušenství zasuňte na druhé straně pláště. Obr. 19 (5)
- ▶ Petlici zasuňte do vedení. Obr. 19 (6)
- ▶ Horní strana dveří směřuje nahoru: Dveře otočte.

4.3.7 Přemontování madel



Obr. 20

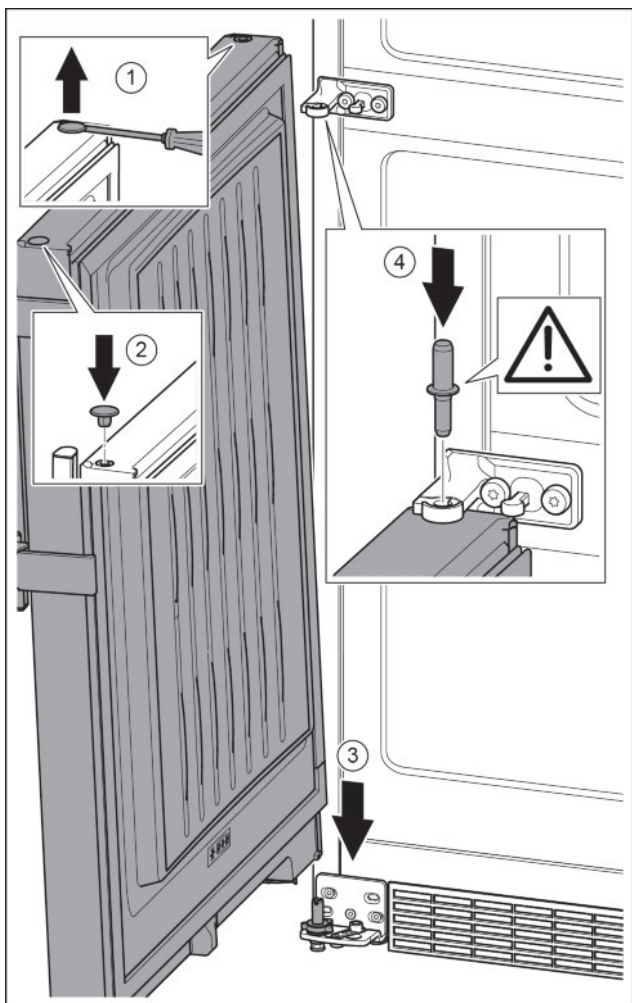
- ▶ Stáhněte kryt. Obr. 20 (1)
- ▶ Šroubovákem T15 vyšroubujte šrouby. Obr. 20 (2)
- ▶ Sejměte madlo. Obr. 20 (3)
- ▶ Postranní zátku opatrně plochým šroubovákem nadzvedněte a vytáhněte. Obr. 20 (4)
- ▶ Zátku opět vložte na druhé straně. Obr. 20 (5)



Obr. 21

- ▶ Nasadte madlo na protilehlé straně. Obr. 21 (1)
- ▷ Otvory pro šrouby musí ležet přesně nad sebou.
- ▶ Šroubovákem T15 pevně utáhněte šrouby. Obr. 21 (2)
- ▶ Kryty bočně nasadte a nasuňte. Obr. 21 (3)
- ▷ Dávejte pozor na správné zaklesnutí.

4.3.8 Montáž dolních dveří

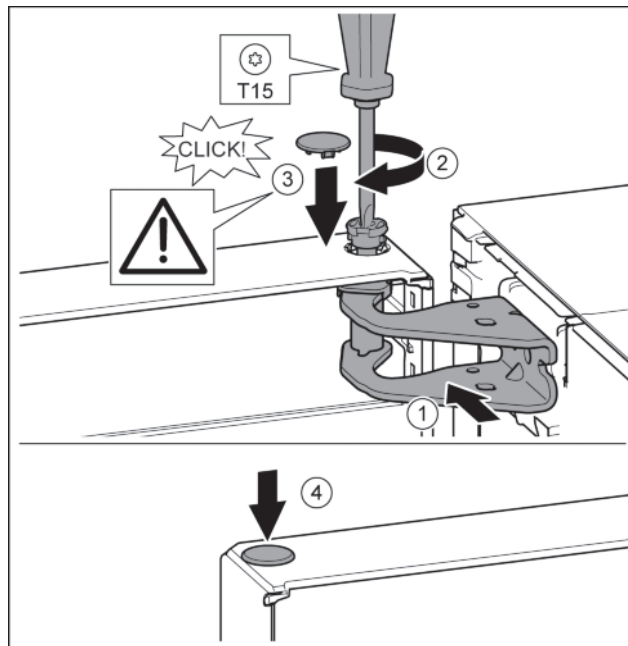


Obr. 22

- ▶ Zátku opatrně nadzvedněte plochým šroubovákem a vytáhněte. Obr. 22 (1)
- ▶ Zátku opět vložte na druhé straně dveří. Obr. 22 (2)
- ▶ Dveře nasadte shora na dolní ložiskový čep. Obr. 22 (3)

- ▶ Prostřední ložiskový čep vložte do dolních dveří přes prostřední stojan ložiska. Přitom dávejte pozor, aby zajišťovací vačka směřovala dozadu. Obr. 22 (4)

4.3.9 Montáž horních dveří



Obr. 23

- ▶ Dveře usadte na prostředním ložiskovém čepu.
- ▶ Dveře nahoře vyrovnajte s otvorem ve stojanu ložiska. Obr. 23 (1)
- ▶ Vložte čep a pevně jej utáhněte šroubovákem T15. Obr. 23 (2)
- ▶ K zajištění dveří namontujte bezpečnostní kryt: Bezpečnostní kryt nasadte a zkontrolujte, zda na dveřích přiléhá. V opačném případě čep zcela zasuňte. Obr. 23 (3)
- ▶ Vložte zátku. Obr. 23 (4)

4.3.10 Vyrovnání dveří

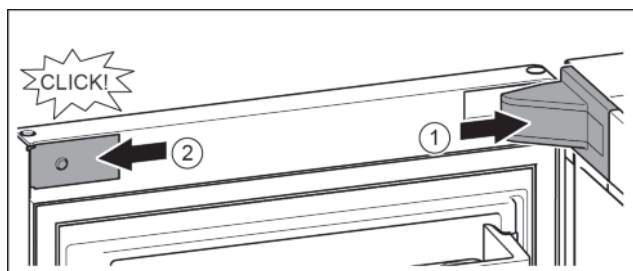


VÝSTRAHA

Nebezpečí zranění vypadávajícími dvířky!
Pokud nejsou díly ložiska pevně přišroubovány, mohou dvířka vypadnout. To může vést k vážným zraněním. Dvířka se navíc řádně nedovírají, takže chlazení pak není dostatečné.

- ▶ Stojany ložiska přišroubujte s 4 Nm.
- ▶ Zkontrolujte všechny šrouby a příp. je dotáhněte..
- ▶ Dveře případně pomocí obou podélných otvorů ve spodním stojanu ložiska a v prostředním stojanu ložiska vyrovnajte tak, aby lícovaly se skříni přístroje. Přiloženým nástrojem T25 k tomu vyšroubujte prostřední šroub ve spodním stojanu ložiska. Nástrojem T25 nebo šroubovákem T25 zbývající šrouby trochu povolte a vyrovnajte nad podélné otvory. V prostředním stojanu ložiska povolte šrouby nástrojem T25 a prostřední stojan ložiska vyrovnajte nad podélné otvory
- ▶ Podepření dveří: Seřizovací nožku pomocí vidlicového klíče SW10 dole na stojanu ložiska vyšroubujte, až přilehne na podlaze, pak šroubujte dále o 90°.

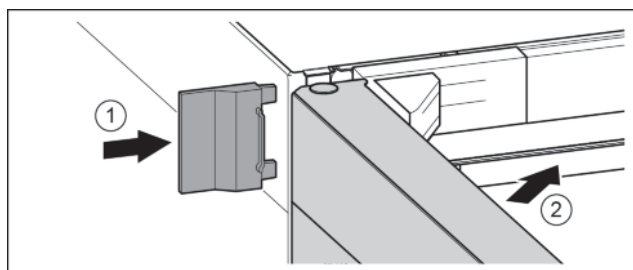
4.3.11 Připevnění krytů



Obr. 24

Dveře jsou otevřené o 90°.

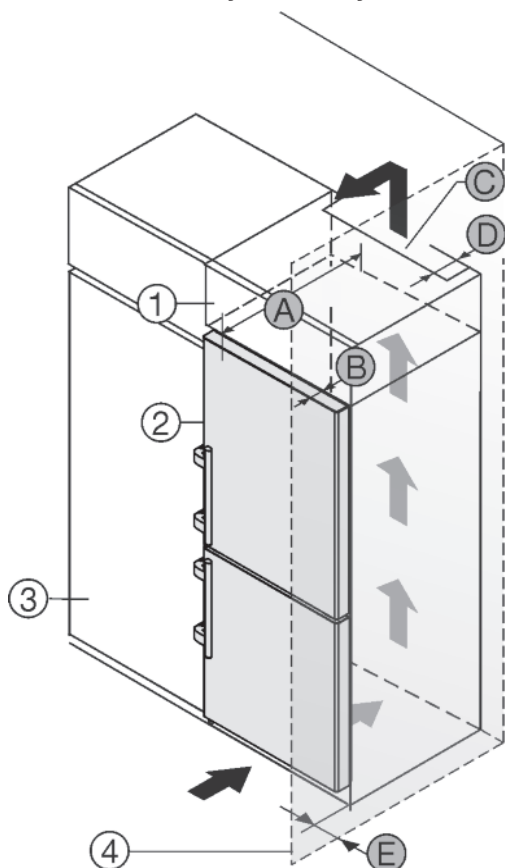
- ▶ Nasadte a zaklapněte kryt stojanu ložiska, příp. opatrně přitlačte od sebe. Obr. 24 (1)
- ▶ Z boku nasadte záslepku a zaklapněte. Obr. 24 (2)



Obr. 25

- ▶ Vnější kryt nasuňte. Obr. 25 (1)
- ▶ Zavřete horní dveře. Obr. 25 (2)

4.4 Zasunutí do kuchyňské linky



Obr. 26

A [mm]	B [mm]	C [cm ²]	D [mm]	E [mm]
665*	65*	min. 300	min. 50	min. 40

* Při použití vymezačů odstupů od stěny se rozměr zvětší o 15 mm (viz 4.2).

Spotřebič lze zabudovat do kuchyňských skříní. K vyrovnání spotřebiče Obr. 26 (2) na výšku kuchyňské linky lze na přístroj nasadit nástavec Obr. 26 (1).

Spotřebič lze instalovat přímo vedle kuchyňské skříňky Obr. 26 (3). Aby bylo možné dvířka plně otevřít, musí spotřebič přesahovat

o hloubku Obr. 26 (B) vůči přední linii kuchyňské skříňky. V závislosti na hloubce kuchyňských linek a použití vymezačů odstupů od stěny může spotřebič vyčnívat dále.

POZOR

Nebezpečí poškození přehřátím v důsledku nedostatečného větrání!

Při nedostatečném větrání se může poškodit kompresor.

- ▶ Dbejte na dostatečné větrání.
- ▶ Dodržujte požadavky na větrání.

Požadavky na větrání:

- Žebra na zadní straně spotřebiče slouží k dostatečnému větrání. V koncové poloze nesmějí být v prohlubních nebo otvorech.
- Na zadní straně skříňky nástavce musí být větrací šachta hluboká alespoň Obr. 26 (D) mm přes celou šířku nástavce skříňky.
- Pod stropem místnosti musí být dodržen ventilační průřez Obr. 26 (C).
- Čím větší je větrací profil, tím úsporněji zařízení funguje.

Pokud je spotřebič se závěsy instalován vedle stěny Obr. 26 (4), musí být dodržena vzdálenost Obr. 26 (E) mezi spotřebičem a stěnou. To odpovídá přesahu madla při otevřených dveřích.

4.5 Likvidace obalu



VÝSTRAGA

Nebezpečí udušení obalovými materiály a plastovou fólií!
▶ Nedovolte dětem, aby si s obalovými materiály hrály.

Obal je vyroben z recyklovatelných materiálů.

- Vlnitá lepenka/lepenka
 - Díly z napěněného polystyrénu
 - Fólie a sáčky z polyethylénu
 - Stahovací pásky z polypropylénu
 - Přibitý dřevěný rám s podložkou z polyethylénu*
- ▶ Odnešte obalový materiál na sběrné místo.



4.6 Připojení spotřebiče



VÝSTRAGA

- Nebezpečí přehřátí a požáru!
- ▶ Nepoužívejte prodlužovací kabel.
 - ▶ Nepoužívejte rozdvojky.

POZOR

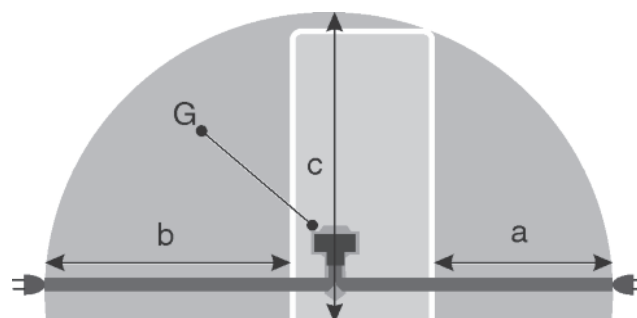
Nesprávné zapojení může vést k poškození vnitřní elektroniky.

- ▶ Nepoužívejte samostatný měnič.
- ▶ Nepoužívejte úsporné zásuvky.

Poznámka

K napájení spotřebiče použijte výhradně dodaný napájecí kabel.

▶ U zákaznického servisu je možno objednat delší přívodní kabel.



Obr. 27

* Podle modelu a vybavení.

Pro spotřebiče široké 600 mm:

a	b	c	G
~ 1400 mm	~ 1800 mm	~ 2100 mm	Zástrčka spotřebiče

Pro spotřebiče široké 700 mm:

Zajistěte, aby byly splněny následující předpoklady:

- Druh proudu a napětí na místě instalace odpovídají údajům na typovém štítku (viz Celkový pohled na přístroj).
- Zásuvka má předpisové uzemnění a elektrické jistění.
- Vybavovací proud pojistky je mezi 10 a 16 A.
- Zásuvka je lehce přístupná.
- Zásuvka leží mimo oblast zadní stěny spotřebiče v dané oblasti Obr. 27 (a, b, c).

- ▶ Zkontrolujte elektrické připojení.
- ▶ Zástrčku spotřebiče Obr. 27 (G) zastrčte na zadní straně spotřebiče. Dávejte pozor na správné zaklesnutí.
- ▶ Síťovou zástrčku připojte na napájecí zdroj.
- ▶ Na obrazovce se objeví logo Liebherr.
- ▶ Zobrazení přejde do symbolu Standby.

4.7 Zapnutí spotřebiče

Poznámka

Předváděcí režim je aktivní: *DemoMode active!* svítí na obrazovce.
▶ Vypněte předváděcí režim. (viz Poruchy).

Poznámka

Výrobce doporučuje:

- ▶ Mražené výrobky vkládejte při teplotě -18 °C nebo nižší.

Přístroj zapojte a zapněte cca 2 hodiny před prvním vložením potravin.

4.7.1 Zapnutí spotřebiče

Jestliže se symbol Standby zobrazuje přes celou obrazovku:

- ▶ Stiskněte symbol Standby.
- ▶ Přístroj je zapnutý. Zobrazení se změní na obrazovku Home.
- ▶ Přístroj se nastaví na zobrazené teploty. To znázorňují sestupné šipky.

Jestliže se v poli Chladnička, BioFresh a Mraznička zobrazí symbol Standby:

- ▶ Stiskněte symbol Standby v poli Mraznička nebo v poli Chladnička.
- ▶ Přístroj je zapnutý.
- ▶ Přístroj se nastaví na zobrazené teploty. To znázorňují sestupné šipky.

Jestliže je obrazovka černá:

- ▶ Dotkněte se obrazovky.
- ▶ Na celé obrazovce se objeví symbol Standby.
- ▶ Stiskněte symbol Standby.
- ▶ Přístroj je zapnutý. Zobrazení se změní na obrazovku Home.
- ▶ Přístroj se nastaví na zobrazené teploty. To znázorňují sestupné šipky.

4.7.2 Zapnutí chladničky a BioFresh

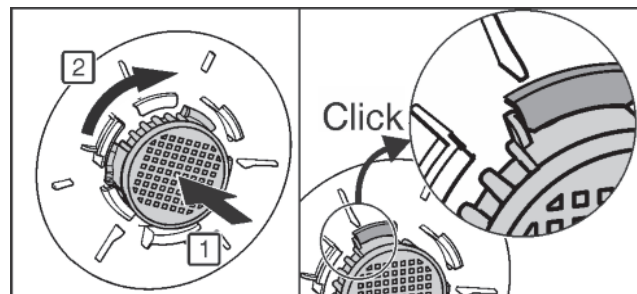
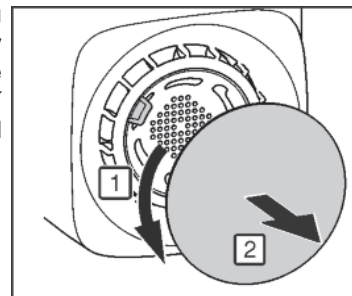
V poli Chladnička a BioFresh se zobrazí symbol Standby.

- ▶ Stiskněte symbol Standby v poli Chladnička.
- ▶ Chladnička a BioFresh jsou zapnuté.
- ▶ Chladnička a BioFresh se nastaví na zobrazenou teplotu. To znázorňují sestupné šipky.

4.8 Vložení filtru FreshAir

Pro optimální kvalitu vzduchu lze použít příložený filtr FreshAir. Upínání se nachází v horní chladicí oblasti. (viz Celkový pohled na přístroj)

- ▶ Odstraňte kryt.



Obr. 28

- ▶ Filtr FreshAir vložte do krytu a otočte doprava.
- ▶ Dávejte pozor, aby byl filtr zaklesnutý.
- ▶ Kryt opět připevněte.

Aktivace časového spínače

- ▶ Stiskněte menu.
- ▶ Tiskněte navigační šipky, dokud se nezobrazí filtr FreshAir.
- ▶ Stiskněte symbol Filtr FreshAir.
- ▶ Stiskněte ON.
- ▶ Časový spínač je aktivovaný. Po uplynutí daného intervalu vyzve hlášení k výměně filtru FreshAir.

4.9 Aktivace časového spínače Vyčistit větrací mřížku

Pro zajištění dostatečného větrání se musí větrací mřížka alespoň jednou ročně vyčistit. Je možno aktivovat časový spínač pro připomenutí.

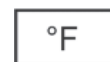
- ▶ Stiskněte menu.
- ▶ Tiskněte navigační šipky, dokud se nezobrazí větrací mřížka.
- ▶ Stiskněte symbol Větrací mřížka.
- ▶ Stiskněte ON.
- ▶ Časový spínač je aktivovaný. Po uplynutí daného intervalu vyzve hlášení k vyčištění větrací mřížky.

5 Obsluha

5.1 Změna jednotky teploty

Zobrazení teploty lze změnit ze °C na °F.

- ▶ Stiskněte menu.
- ▶ Tiskněte navigační šipky, dokud se nezobrazí °C..
- ▶ Stiskněte °F.
- ▶ Teplota se zobrazuje ve °F.



Přechod z °F na °C se provádí obdobně.

5.2 Dětská pojistka

Pomocí dětské pojistky lze zajistit, že děti při hraní přístroj nedopatřením nevypnou.




5.2.1 Zapnutí dětské pojistky

- ▶ Stiskněte menu.
- ▶ Tiskněte navigační šipky, dokud se nezobrazí dětská pojistka.
- ▶ Stiskněte ON.
- ▶ Dětská pojistka je zapnutá.



5.2.2 Vypnutí dětské pojistky

- ▶ Stiskněte menu.
- ▶ Tiskněte navigační šipky, dokud se nezobrazí dětská pojistka. 
- ▶ Stiskněte OFF.
- ▶ Dětská pojistka je vypnutá.

5.3 SabbathMode

Tato funkce splňuje náboženské požadavky na sabat příp. na židovské svátky. Je-li SabbathMode aktivován, jsou některé funkce řídicí elektroniky vypnuté. Po nastavení SabbathMode se už dál nemusíte starat o kontrolky, číslice, symboly, indikátory, hlášení alarmů a ventilátory. Cyklus rozmrazování pracuje pouze v zadaném době, bez ohledu na používání chladničky. Po výpadku sítě přístroj samočinně přepne zpět na SabbathMode.



VÝSTRAHA

Nebezpečí otravy z jídla!



Dojde-li k výpadku sítě, když je aktivován SabbathMode, toto hlášení se neuloží. Po skončení výpadku sítě pracuje přístroj dál v SabbathMode. Když je tento ukončen, nebude v ukazateli teploty vydáno žádné hlášení o výpadku sítě.

Jestliže během SabbathMode došlo k výpadku proudu:

- ▶ Zkontrolujte kvalitu potravin. Nepožívejte potraviny, které se rozmrazily!

- Všechny funkce jsou zablokované až na vypnutí Sabbath-Mode.
- Jestliže jsou funkce SuperFrost, SuperCool, Ventilace atd. aktivované, když se zapíná SabbathMode, zůstanou aktivní.
- Nejsou vydávány žádné akustické signály a v ukazateli teploty se nezobrazují žádná varování/nastavení (např. teplotní alarm, dveřní alarm)
- Vnitřní osvětlení je deaktivované..

5.3.1 Zapnutí SabbathMode

- ▶ Stiskněte menu.
- ▶ Tiskněte navigační šipky, dokud se nezobrazí SabbathMode. 
- ▶ Stiskněte ON.
- ▶ SabbathMode je zapnutý. Na obrazovce se zobrazí pouze symbol SabbathMode. 

SabbathMode se po 120 hodinách automaticky vypne, jestliže předtím nebyl vypnut ručně. Zobrazení se změní na obrazovku Home.

5.3.2 Vypnutí SabbathMode

- ▶ Dotkněte se obrazovky.
- ▶ Klepněte na tlačítko OFF. 
- ▶ SabbathMode je vypnutý.

5.4 Chladnička

Vlivem přirozené cirkulace vzduchu vznikají v chladničce oblasti s rozdílnými teplotami. Nejchladněji je bezprostředně nad dělicí deskou k oddílu BioFresh a při zadní stěně. V horní části vpředu a ve dveřích je nejtepleji.

5.4.1 Chlazení potravin

Poznámka

Když je větrání nedostatečné, spotřeba energie stoupá a chladicí výkon se snižuje.

- ▶ Větrací štěrby nikdy nezakrývejte.
- ▶ V horní části a ve dveřích uložte máslo a konzervy. (viz Celkový pohled na přístroj)
- ▶ K balení potravin použijte plastové, kovové, hliníkové a skleněné nádoby k opakovanému použití a fólie pro skladování potravin.
- ▶ Potraviny, které snadno přijímají nebo uvolňují zápach nebo chuť, a tekutiny uchovávejte vždy v uzavřených nádobách nebo přikryté.

- ▶ Potraviny, z nichž se silně uvolňuje etylén, a potraviny citlivé na etylén jako ovoce, zelenina a saláty, vždy oddělte nebo zabalte, aby se nezkracovala jejich trvanlivost. Např. rajčata neukládejte společně s kiwi nebo se zelím.
- ▶ Přední plochu dna chladničky používejte pouze pro krátkodobé uložení chlazených potravin, např. když potraviny překládáte nebo třídíte. Potraviny tam však nenechávejte stát, protože při zavření dveří se mohou pousnout dozadu nebo převrátit.
- ▶ Potraviny neskladujte příliš těsně u sebe, aby vzduch mohl cirkulovat.

5.4.2 Nastavení teploty

Teplota závisí na těchto faktorech:

- četnost otírání dveří
- okolní teplota v místě instalace
- druh, teplota a množství potravin

Teplotu lze nastavit od 9 °C do 3 °C.

Doporučené nastavení teploty: 5 °C

- ▶ Stiskněte pole Chladnička.

▶ Zobrazí se tato obrazovka:



Obr. 29

Nastavení vyšší teploty:

- ▶ Stiskněte Plus.

Nastavení nižší teploty:

- ▶ Stiskněte Mínus.

Při volbě nejnižší teploty se deaktivuje symbol Mínus.

Po volbě nejvyšší teploty se novým stisknutím deaktivuje symbol Plus. Na displeji se zobrazí symbol Standby.

- ▶ Žádanou teplotu potvrďte pomocí OK.



▶ Zobrazení se změní na obrazovku Home.

▶ Zobrazí se zvolená teplota.

▶ Vstupné resp. sestupné šipky ukazují změnu teploty. Po dosažení požadované teploty se šipky skryjí.

5.4.3 SuperCool


5.4.3 SuperCool

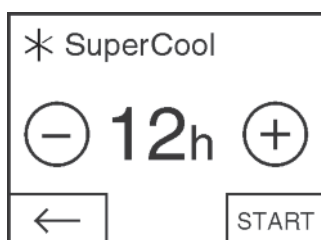
Chlazení pomocí SuperCool přepínáte na maximální chladicí výkon. Tím se dosáhne nižších chladicích teplot. Použijte SuperCool pro rychlé zchlazení velkého množství potravin.  11:27h 

Je-li funkce SuperCool zapnutá, může běžet ventilátor*. Přístroj pracuje s maximálním chladicím výkonem, přitom může být hluk chladicího agregátu přechodně trochu hlasitější.

SuperCool má trochu vyšší spotřebu energie.

Nastavení SuperCool

- ▶ Stiskněte menu.
- ▶ Tiskněte navigační šipky, dokud se nezobrazí SuperCool. 
- ▶ Stiskněte symbol SuperCool.
- ▶ Zobrazí se tato obrazovka:



Obr. 30

Dobu trvání lze nastavit ve čtyřech stupních.

Nastavení doby trvání:

- ▶ Stiskněte Plus nebo Mínus.

Při volbě nejnižšího stupně se deaktivuje symbol Mínus.

Při volbě nejvyššího stupně se deaktivuje symbol Plus.

- ▶ Žádanou dobu trvání potvrďte pomocí START.

▷ Zobrazení se změní na obrazovku Home.

▷ Funkce SuperCool je aktivována.

▷ V poli Chladnička se zobrazí zbývající doba trvání a symbol SuperCool.

▷ Snížená teplota se znázorní sestupnými šipkami.

▷ Po uplynutí zbývající doby trvání běží přístroj dále v normálním režimu. Teplota se opět nastaví na předem nastavenou hodnotu. Vzestupné šipky představují zvýšení teploty.



Předčasné vypnutí SuperCool

- ▶ Stiskněte menu.

▶ Tiskněte navigační šipky, dokud se nezobrazí SuperCool a zbývající doba trvání.

▶ Stiskněte zbývající dobu trvání.

▶ Stiskněte STOP.

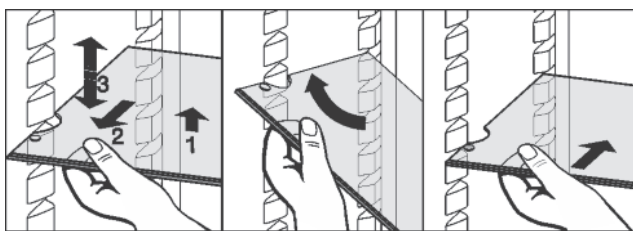
▶ SuperCool je vypnutý.

▷ Teplota se opět nastaví na předem nastavenou hodnotu. Vzestupné šipky představují zvýšení teploty.

5.4.4 Police

Přemístění nebo vyjmutí polic

Desky polic jsou proti neúmyslnému vysunutí zajištěny zářkami.



Obr. 31

- ▶ Polici nadzvedněte a vytáhněte o kus dopředu.

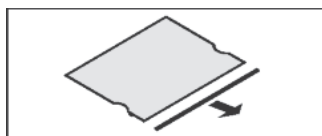
▶ Změňte výšku police. K tomu přesuňte vybrání podél podložek.

▶ Pro úplné vyjmutí polic postavte šikmo a vytáhněte ji dopředu.

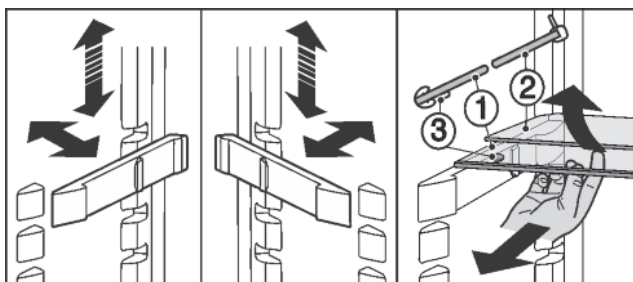
▶ Úložnou plochu zase zasuňte v požadované výšce. Zarážky bránící vytažení musí směřovat dolů a ležet za přední úložnou plochou.

Demontáž polic

- ▶ Police lze pro čištění rozebrat.



5.4.5 Použití dělených polic



Obr. 32

Nastavení výšky:

- ▶ Skleněné police vytáhněte jednotlivě dopředu.

▶ Podložky vytáhněte z aretace a zasuňte v požadované výšce.

Použití obou polic:

- ▶ Horní skleněnou polici nadzvedněte, spodní skleněnou polici potáhněte dopředu.

▷ Skleněná deska (1) se zářkami proti vytažení musí ležet vpředu, takže zářky (3) směřují dolů.

5.4.6 Použití variabilní přihrádky na lahve

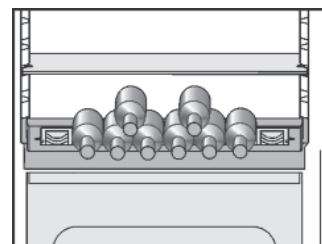
Na dně chladničky lze použít buď integrovanou polici na lahve nebo skleněnou polici:

- ▶ Použití police na lahve: Vyjměte skleněnou polici a uložte ji samostatně.

▶ Láhve ukládejte dnem dozadu k zadní stěně.

Když láhve přesahují dopředu přes polici:

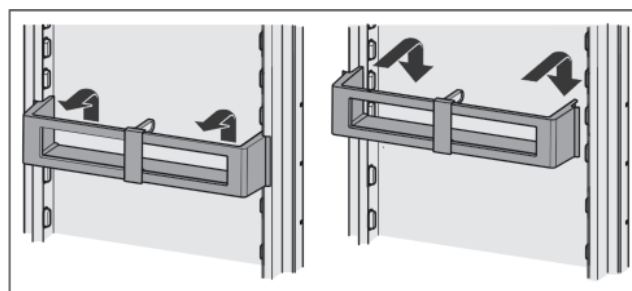
- ▶ Spodní přihrádku ve dveřích posadte o jednu polohu výše.



CZ

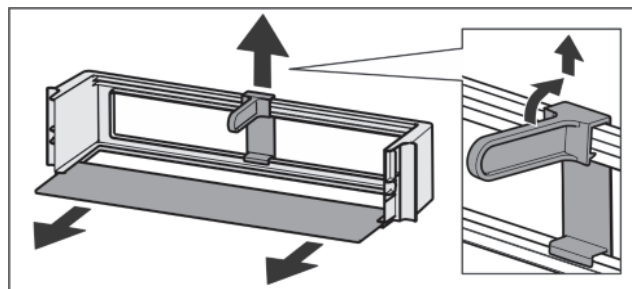
5.4.7 Dveřní přihrádky

Přemístění úložné police



Obr. 33

Demontáž přihrádky ve dveřích

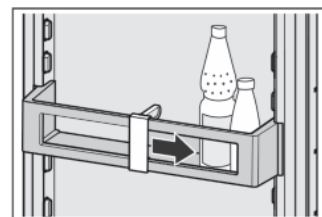


Obr. 34

- ▶ Přihrádky ve dveřích lze pro čištění rozebrat.

5.4.8 Používání držáků lahví

- ▶ Aby se lahve nepřevrátily, posuňte držák lahví.



5.5 Oddíl BioFresh

Oddíl BioFresh umožňuje pro různé čerstvé potraviny až třikrát delší dobu skladovatelnosti při konstantní kvalitě ve srovnání s dosavadními chladničkami.

U potravin s uvedením minimální trvanlivosti platí vždy datum uvedené na obalu.

5.5.1 DrySafe

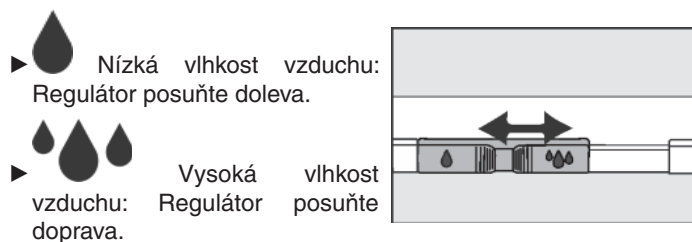
DrySafe se hodí pro ukládání suchých nebo zabalených potravin (např. mléčných výrobků, masa, ryb, uzenin). Zde se nastavuje relativně suché skladovací klima.

* Podle modelu a vybavení.

5.5.2 HydroSafe

HydroSafe se při nastavení na vlhko hodí ke skladování nebaleného salátu, zeleniny a ovoce s vysokým podílem vlastní vlhkosti. Při dobře naplněné zásuvce vzniká čerstvé vlhké prostředí s vlhkostí vzduchu do max. 90 %. Vlhkost v zásuvce závisí na obsahu vlhkosti vložených potravin a na četnosti otevírání zásuvky. Vlhkost můžete nastavit sami.

5.5.3 Nastavení vlhkosti v HydroSafe



5.5.4 Skladování potravin

Poznámka

► Do oddílu BioFresh nepatří zelenina citlivá na chladno jako okurky, lilek, nezralá rajčata, cukety a všechno jižní ovoce citlivé na chladno..

► Aby se potraviny nekazily přenášenyými zárodky: Nebalené potraviny živočišného a rostlinného původu ukládejte do zásuvek odděleně. To platí i pro různé druhy ryb.

Když se potraviny musí z důvodu nedostatku místa skladovat společně:

► potraviny zabalte.

5.5.5 Doba skladování

Orientační hodnoty pro skladovatelnost při nízké vzdušné vlhkosti			
Máslo	až	90	dní
Tvrdé sýry	až	110	dní
Mléko	až	12	dní
Uzeniny, chlazené maso	až	9	dní
Drůbež	až	6	dní
Vepřové maso	až	7	dní
Hovězí maso	až	7	dní
Zvěřina	až	7	dní

Poznámka

► Nezapomeňte, že potraviny bohatší na bílkoviny se kazí rychleji. To znamená, že škeble a korýši se kazí rychleji než ryby, ryby rychleji než maso.

Orientační hodnoty pro skladovatelnost při vysoké vzdušné vlhkosti			
Zelenina, saláty			
Artyčoky	až	14	dní
Celer	až	28	dní
Květák	až	21	dní
Brokolice	až	13	dní
Čekanka	až	27	dní
Kozlíček polní	až	19	dní
Hrách	až	14	dní
Kapusta	až	14	dní
Mrkev	až	80	dní
Česnek	až	160	dní
Kedlubny	až	55	dní

Orientační hodnoty pro skladovatelnost při vysoké vzdušné vlhkosti			
Zelí	až	13	dní
Bylinky	až	13	dní
Pórek	až	29	dní
Houby	až	7	dní
Ředkvičky	až	10	dní
Růžičková kapusta	až	20	dní
Chřest	až	18	dní
Špenát	až	13	dní
Kadeřavá kapusta	až	20	dní
Ovoce			
Meruňky	až	13	dní
Jablka	až	80	dní
Hrušky	až	55	dní
Ostružiny	až	3	dní
Datle	až	180	dní
Jahody	až	7	dní
Fíky	až	7	dní
Borůvky	až	9	dní
Maliny	až	3	dní
Rybíz	až	7	dní
Třešně	až	14	dní
Kiwi	až	80	dní
Broskve	až	13	dní
Švestky	až	20	dní
Brusinky	až	60	dní
Rebarbora	až	13	dní
Angrešt	až	13	dní
Hroznové víno	až	29	dní

5.5.6 Nastavení teploty v oddílu BioFresh

Teplotu BioFresh lze nastavit v rozsahu mezi 0 °C a 3 °C. Je automaticky regulována.

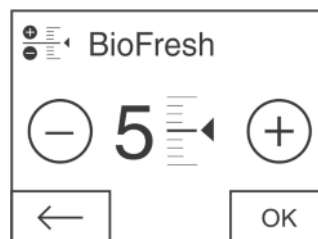
Teplotu lze nastavit nepatrně nižší nebo nepatrně vyšší. Teplotu lze nastavit od stupně 1 (nejnižší teplota) do stupně 9 (nejvyšší teplota). Přednastaven je stupeň 5. V případě stupně 1 až 4 může teplota klesnout pod 0 °C, takže potraviny mohou namrznout.

► Stiskněte menu.

► Tiskněte navigační šipky, dokud se nezobrazí BioFresh.

► Stiskněte symbol BioFresh.

► Zobrazí se následující obrazovka:



Obr. 35

► Nastavení stupně: Stiskněte Plus nebo Mínus.

Při volbě nejnižšího stupně se deaktivuje symbol Mínus.

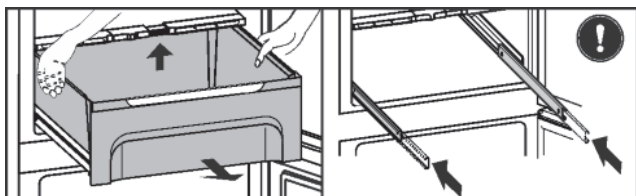
Při volbě nejvyššího stupně se deaktivuje symbol Plus.

► Žádaný stupeň potvrďte pomocí OK.

► Zobrazení se změní na obrazovku Home.

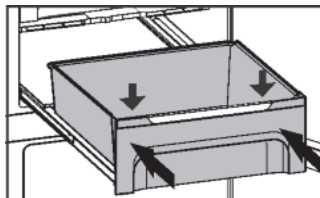
► Teplota BioFresh se upraví na novou hodnotu.

5.5.7 Zásuvky



Obr. 36

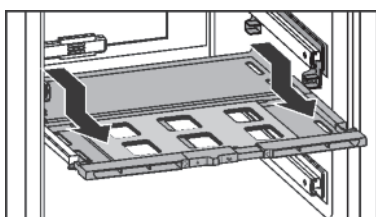
- ▶ Zásuvku vysuňte, vzadu nadzvedněte a zcela vytáhněte.
- ▶ Kolečky zase zasuněte.



Obr. 37

- ▶ Zásuvku položte na kolejničky a zasuněte, až vzadu slyšitelně zapadne.

5.5.8 Police s regulací vlhkosti



Obr. 38

- ▶ Vyjmutí police s regulací vlhkosti: Když jsou zásuvky vytaženy, polici opatrně vytáhněte dopředu a vyjměte směrem dolů.
- ▶ Vložení police s regulací vlhkosti: Polici zaveďte zespodu do předního a zadního držáku a zaklapněte ji směrem dozadu.

5.6 Mraznička

V mrazničce můžete uchovávat mražené a hluboko mražené potraviny, připravovat kostky ledu a mrazit potraviny.

5.6.1 Mražení potravin

Během 24 hodin lze zmrazit maximálně tolik kg čerstvých potravin, kolik je uvedeno na typovém štítku jako (viz Celkový pohled na přístroj) údaj „Mrazicí výkon ... kg/24h“.

Zásuvky lze zatížit vždy max. 25 kg mražených výrobků, desky vždy max. 35 kg.

Po zavření dveří se vytvoří podtlak. Po zavření počkejte asi 1 minutu, pak lze dveře zase snadno otevřít.



UPOZORNĚNÍ

Nebezpečí zranění skleněnými střepi!

Láhve a plechovky s nápoji mohou při mražení prasknout. To platí zvláště pro nápoje syčené oxidem uhličitým.

- ▶ Láhve a plechovky s nápoji nemrazte!

Aby potraviny rychle promrzly i uvnitř, nepřekračujte následující množství v jednom balení:

- ovoce, zelenina do 1 kg
- maso do 2,5 kg

- ▶ Potraviny zabalte do sáčků na mrazení, plastových, kovových nebo hliníkových nádob k opakovanému použití.

5.6.2 Doba skladování

Orientační hodnoty délky uskladnění různých druhů potravin v mrazničce:	
Zmrzlina	2 až 6 měsíců
Salám, šunka	2 až 6 měsíců
Chléb, pečivo	2 až 6 měsíců

Orientační hodnoty délky uskladnění různých druhů potravin v mrazničce:

Zvěřina, vepřové maso	6 až 10 měsíců
Tučné ryby	2 až 6 měsíců
Libové ryby	6 až 12 měsíců
Sýr	2 až 6 měsíců
Drůbež, hovězí maso	6 až 12 měsíců
Zelenina, ovoce	6 až 12 měsíců

Uvedené doby skladování jsou orientační hodnoty.

5.6.3 Rozmrazení potravin

- v chladničce
- v mikrovlnné troubě
- v troubě/horkovzdušné troubě
- při pokojové teplotě
- ▶ Vyjměte jenom tolik potravin, kolik spotřebujete. Rozmražené potraviny zpracujte co nejdříve.
- ▶ Rozmražené potraviny opět zmrazujte pouze výjimečně.

5.6.4 Nastavení teploty

Teplota závisí na těchto faktorech:

- četnost otevírání dveří
- okolní teplota v místě instalace
- druh, teplota a množství potravin

Teplotu lze nastavit od -26 °C do -16 °C.

Doporučené nastavení teploty: -18 °C

- ▶ Stiskněte pole Mraznička.

▷ Zobrazí se tato obrazovka:



Obr. 39

Nastavení vyšší teploty:

- ▶ Stiskněte Plus.

Nastavení nižší teploty:

- ▶ Stiskněte Mínus.

Při volbě nejnižší teploty se deaktivuje symbol Mínus.

Po volbě nejvyšší teploty se novým stisknutím deaktivuje symbol Plus. Na displeji se zobrazí symbol Standby.


- ▶ Žádanou teplotu potvrďte pomocí OK.

▷ Zobrazení se změní na obrazovku Home.

▷ Zobrazí se zvolená teplota.

▷ Vzestupné resp. sestupné šipky ukazují změnu teploty. Po dosažení požadované teploty se šipky skryjí.

5.6.5 SuperFrost

Pomocí této funkce lze čerstvé potraviny rychle promrazit až do středu. Přístroj pracuje s maximálním chladicím výkonem, přitom mohou být hluky chladicího agregátu přechodně trochu hlasitější. 

Kromě toho již uskladněné mražené potraviny dostanou další „rezervu chladu“. Tím potraviny zůstanou déle zmrzlé, když přístroj odmrazujete.*

Během 24 hodin lze zmrazit maximálně takové množství čerstvých potravin, jaké je uvedeno na typovém štítku jako údaj „Mrazicí výkon ... kg/24h“. Toto maximální zmrazitelné množství se liší u jednotlivých modelů a klimatických tříd.

Podle toho, kolik čerstvých potravin se má zmrazit, musíte včas zapnout SuperFrost: při malém množství mražených potravin

* Podle modelu a vybavení.

cca 6 h, při maximálním množství mražených potravin 24h před jejich uskladněním.

Potraviny zabalte a pokud možno je rozložte vedle sebe. Mražené potraviny se nesmí dostat do kontaktu s již zmraženými výrobky, aby nedošlo tak k jejich částečnému rozmrazení.

SuperFrost nemusíte zapínat v těchto případech:

- vkládáte již zmražené výrobky
- při mražení do cca 1 kg čerstvých potravin denně

Zapnutí SuperFrost

- ▶ Stiskněte menu.
- ▶ Tiskněte navigační šipky, dokud se nezobrazí SuperFrost.
- ▶ Stiskněte ON.
- ▷ SuperFrost je zapnutý.
- ▷ Mrazicí teplota klesá, zařízení pracuje na maximální chladicí výkon.



Při malém množství mražených potravin:

- ▶ Počkejte asi 6 hodin.
- ▶ Přístroje s NoFrost: Zabalené potraviny vložte do horních zásuvek.
- ▶ Přístroje bez NoFrost: Zabalené potraviny vložte do spodních zásuvek.

Při maximálním množství mražených potravin (viz typový štítek):

- ▶ Počkejte asi 24 hodin.
- ▶ Přístroje s NoFrost: Horní zásuvky vytáhněte a potraviny položte přímo na horní úložné plochy.
- ▶ Přístroje bez NoFrost: Vytáhněte nejnižší zásuvku a potraviny položte přímo do přístroje tak, aby měly kontakt se spodní deskou nebo bočními stěnami.
- ▷ SuperFrost se po cca 65 h automaticky vypne.
- ▷ Symbol SuperFrost se skryje.
- ▶ Potraviny vložte do zásuvek a zase je zasuňte.
- ▶ Přístroj pracuje dále v normálním režimu.

Vypnutí SuperFrost

- ▶ Stiskněte menu.
- ▶ Tiskněte navigační šipky, dokud se nezobrazí SuperFrost.
- ▶ Stiskněte OFF.
- ▷ SuperFrost je vypnutý.

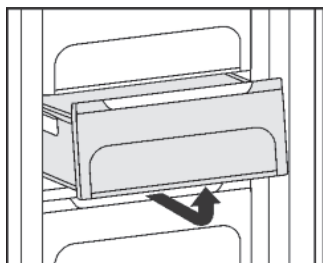


5.6.6 Zásuvky

Poznámka

Když je větrání nedostatečné, spotřeba energie stoupá a chladicí výkon se snižuje.

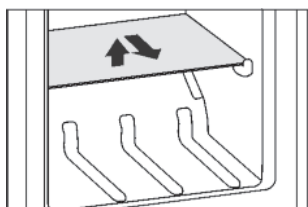
- ▶ Větrací štěrby uvnitř na zadní stěně nezakrývejte!



- ▶ Pro uchování mražených výrobků přímo na policích: zásuvku vytáhněte dopředu a vyjměte.

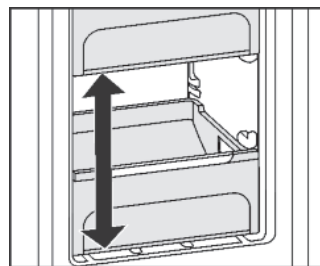
5.6.7 Police

- ▶ Vytahování polic: vpředu nadzvedněte a vytáhněte.
- ▶ Nasazování polic zpět: jednoduše zasuňte až na doraz.



5.6.8 VarioSpace

Kromě zásuvek můžete vyjmout i police. Tak získáte místo pro velké mražené předměty. Drůbež, maso, velké kusy zvěřiny a vysoké kusy pečiva lze mrazit nerozdělené a dále upravovat vcelku.



- ▶ Zásuvky lze zatížit vždy max. 25 kg mražených výrobků, desky vždy max. 35 kg.

6 Údržba

6.1 Výměna filtru FreshAir

Filtr FreshAir zajišťuje optimální kvalitu vzduchu. Interval výměny je 12 měsíců. V případě aktivovaného časového spínače vyzve hlášení na indikátoru k výměně. Filtr FreshAir lze objednat u specializovaných prodejců.

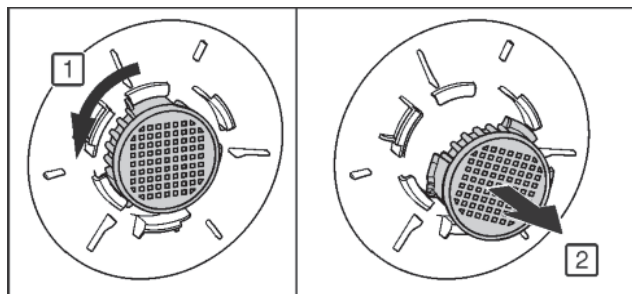
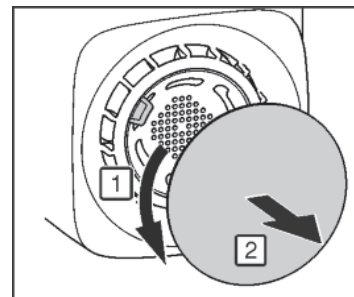
Na obrazovce se zobrazí Výměna filtru FreshAir:

- ▶ Stiskněte symbol Výměna filtru FreshAir.
- ▷ Zobrazení se změní na obrazovku Home.



Dokud není výměna filtru provedena a potvrzena, může se hlášení stisknutím pole Menu znovu zobrazit (viz 8).

- ▶ Odstraňte kryt.



Obr. 40

- ▶ Vyjměte filtr FreshAir.
- ▶ Nový filtr vložte v opačném pořadí.
- ▶ Dávejte pozor, aby byl filtr zaklesnutý.
- ▶ Kryt opět připevňte.

Potvrzení výměny filtru

- ▶ Stiskněte menu.
- ▶ Tiskněte navigační šipky, dokud se nezobrazí filtr FreshAir.
- ▶ Stiskněte symbol Filtr FreshAir.
- ▶ Tiskněte navigační šipky, dokud se nezobrazí Výměna filtru FreshAir.
- ▶ Stiskněte RESET.
- ▷ Časový spínač je resetovaný. Interval výměny začíná od začátku.



Deaktivace časového spínače

Jestliže se nenasazuje nový filtr FreshAir, je možno časový spínač deaktivovat.

- ▶ Stiskněte menu.
- ▶ Tiskněte navigační šipky, dokud se nezobrazí filtr FreshAir.
- ▶ Stiskněte symbol Filtr FreshAir.
- ▶ Stiskněte OFF.



▷ Časový spínač je deaktivovaný.

6.2 Odmrazování s NoFrost*

Systém NoFrost provádí odmrazování automaticky.

Chladnička:

Zkondenzovaná voda se odpařuje působením tepla z kompresoru.

▶ Odtokový otvor čistíte pravidelně, aby kondenzovaná voda mohla odtékat (viz 6.5).

Mraznička:

Vlhkost se sráží na výparníku a periodicky se odmrazuje a odpařuje.

▶ Přístroj se nemusí odmrazovat ručně.

6.3 Ruční rozmrazování*

Chladnička:

Chladnička se odmrazuje automaticky. Zkondenzovaná voda se odpařuje působením tepla z kompresoru. Kapky vody na zadní stěně jsou podmíněny funkcí a zcela normální.

▶ Výpustní otvor pravidelně čistíte, aby mohla voda odtékat (viz 6.5).

Mraznička:

V mrazničce se po delším provozu vytváří vrstva jinovatky popř. ledu.

Vrstva jinovatky popř. ledu se vytváří rychleji, když se přístroj často otvírá nebo pokud jsou vkládané potraviny teplé. Při silnější vrstvě ledu se však zvyšuje spotřeba energie. Proto je třeba přístroj pravidelně odmrazovat.



UPOZORNĚNÍ

Nebezpečí poranění nebo poškození horkou parou!

▶ K odmrazování nepoužívejte elektrická topidla, parní čisticí přístroje, otevřený plamen nebo rozmrazovací spreje.

▶ Led neodstraňujte pomocí ostrých předmětů..

▶ Jeden den před odmrazováním zapněte SuperFrost.

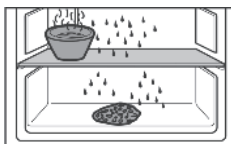
▷ Zmražené výrobky si zachovávají „rezervu chladu“.

▶ Vypněte přístroj.

▶ Vytáhněte zástrčku nebo vypněte pojistku.

▶ Zmražené výrobky eventuelně v zásuvkách zabalte do novinového papíru nebo přikrývky a uložte na chladném místě.

▶ Na prostřední desku postavte hrnec s horkou, nikoli vařící vodou.



▷ Odmrazování se zrychlí.

▷ Odtátá voda se bude zachytávat v zásuvkách.

▶ Dveře přístroje nechte během rozmrazování otevřené.

▶ Vyměňte uvolněné kusy ledu.

▶ Odtátou vodu vysajte eventuelně několikrát houbou nebo hadrem.

▶ Vyčistěte přístroj (viz 6.5).

6.4 Čištění větrací mřížky

Větrací mřížka zajišťuje bezvadné fungování přístroje díky optimálnímu větrání a odvětrávání.

▶ Větrací mřížku pravidelně vysávejte vysavačem.

▶ Nečistoty, které se nevysají, odstraňte vlhkým hadříkem.

V případě aktivovaného časového spínače vyzve hlášení na indikátoru k čištění. Na obrazovce se zobrazí Čištění větrací mřížky.

▶ Stiskněte symbol Čištění větrací mřížky.

▷ Zobrazení se změní na obrazovku Home.

Dokud není čištění provedeno a potvrzeno, může se hlášení stisknutím pole Menu znovu zobrazit (viz 8).

Potvrzení čištění větrací mřížky

▶ Stiskněte menu.

▶ Tiskněte navigační šipky, dokud se nezobrazí větrací mřížka.

▶ Stiskněte symbol Větrací mřížka.

▶ Tiskněte navigační šipky, dokud se nezobrazí Čištění větrací mřížky.

▶ Stiskněte RESET.

▷ Časový spínač je resetovaný. Interval čištění začíná od začátku.

Deaktivace časového spínače

Jestliže se má vypnout funkce připomínání, je možno časový spínač deaktivovat.

▶ Stiskněte menu.

▶ Tiskněte navigační šipky, dokud se nezobrazí větrací mřížka.

▶ Stiskněte symbol Větrací mřížka.

▶ Stiskněte OFF.

▷ Časový spínač je deaktivovaný.

6.5 Čištění přístroje



VÝSTRAHA

Nebezpečí zranění a poškození horkou parou!

Horká pára může způsobit popáleniny a poškodit povrchy.

▶ Nepoužívejte parní čisticí přístroje!

POZOR

Špatné čištění přístroji škodí!

▶ Používejte nekoncentrovaný čisticí prostředek.

▶ Nepoužívejte škrábající nebo abrazivní houbičky nebo drátěnky.

▶ Nepoužívejte ostré abrazivní čisticí prostředky obsahující písek, chloridy nebo kyseliny.

▶ Nepoužívejte chemická rozpouštědla.

▶ Nepoškodte a neodstraňujte typový štítek na vnitřní straně přístroje. Je důležitý pro zákaznický servis.

▶ Kabel ani jiné díly se nesmí utrhnout, přelomit ani poškodit.

▶ Vodu při mytí nenechte proniknout do drážky pro odvod kondenzátu, větracích mřížek a elektrických dílů.

▶ Používejte měkké čisticí utěrky a univerzální čisticí prostředek s neutrální hodnotou pH.

▶ Ve vnitřním prostoru zařízení používejte pouze čisticí a ošetrovací prostředky, které neškodí potravinám.

▶ Přístroj vyprázdněte.

▶ Vytáhněte zástrčku ze sítě.

▶ **Vnější a vnitřní plochy z plastu** čistíte ručně vlažnou vodou s trochou mycího prostředku.



POZOR

Nebezpečí poškození vlivem přípravku na ošetřování nerezových ploch!

Dveře z ušlechtilé oceli a boční stěny z ušlechtilé oceli jsou ošetřeny kvalitní povrchovou úpravou.

Přípravky na ošetřování nerezových ploch napadají povrch.



▶ **Povrchy dveří a bočních stěn s povrchovou úpravou a lakované povrchy dveří a bočních stěn** otírejte jenom měkkou, čistou utěrkou. Při silném znečištění použijte trochu vody nebo neutrální čisticí prostředek. Případně lze použít také utěrku z mikrovláken.

Písmo na lakovaných površích dveří neošetřujte ostrými a abrazivními prostředky. Při znečištění otřete měkkým hadříkem a trochou vody nebo neutrálního čisticího prostředku.*

▶ Většinu dílů vybavení lze pro čištění demontovat: viz příslušné kapitoly.

▶ **Zásuvky** čistíte ručně vlažnou vodou s trochou mycího prostředku.

* Podle modelu a vybavení.

- Spotřebič byl příliš často nebo dlouho otevřen.
- ▶ Čekejte, dokud spotřebič sám nedosáhne požadované teploty. Pokud jí nedosáhne, obraťte se na zákaznický servis (viz Údržba).
- Dovnitř bylo vloženo příliš mnoho čerstvých potravin bez funkce SuperFrost.
- ▶ Řešení: (viz 5.6.5).
- Spotřebič je příliš blízko zdroje tepla.
- ▶ Změňte polohu spotřebiče nebo zdroje tepla.

Vnitřní osvětlení nesvítí.

- Spotřebič není zapnutý.
- ▶ Zapněte spotřebič.
- Dvířka byla otevřena déle než 15 minut.
- ▶ Vnitřní osvětlení se automaticky vypne, pokud jsou dvířka otevřena asi 15 minut.*
- Osvětlení LED je vadné nebo je poškozen kryt:*



UPOZORNĚNÍ*

Nebezpečí poranění v důsledku zásahu elektrickým proudem. Pod krytem se nacházejí části pod proudem.

- ▶ Vnitřní osvětlení LED nechte vyměnit pouze zákaznický servis nebo specializované pracovníky proškolené k tomuto účelu.



UPOZORNĚNÍ*

Riziko poranění diodou LED! Intenzita světla z diody LED odpovídá laserové třídě 1/1M. V případě poškození krytu:

- ▶ Nedívejte se v přímé blízkosti do zdroje světla, pokud nosíte brýle nebo kontaktní čočky. Mohlo by dojít k poškození zraku.

Těsnění dvířek je poškozené nebo potřebuje z jiného důvodu vyměnit.

- Těsnění dvířek je možné vyměnit. Jeho výměna je možná bez speciálních nástrojů.
- ▶ obraťte se na zákaznický servis (viz kapitola Údržba).

Dvířka spotřebiče zamrzla nebo se na jejich povrchu vytvořila kondenzace.

- Je možné, že se těsnění dvířek uvolnilo z drážky.
- ▶ Zkontrolujte, zda je těsnění dobře upevněno ve své drážce.

8 Hlášení

Chybová hlášení a připomínky se oznamují akustickým signálem a hlášením na obrazovce. Akustický signál při chybovém hlášení se zesiluje a stává hlasitějším. Zmlkne, až když je hlášení potvrzeno. Jestliže se vyskytne několik hlášení současně, zobrazují se nejdříve hlášení nejvyšší priority. Každé hlášení se musí samostatně potvrdit.



Dokud je hlášení aktivní resp. chyba není odstraněna, zůstává hlášení v poli Menu.

Poznámka

Podrobnosti k hlášení lze znovu zobrazit prostřednictvím pole Menu.

- ▶ Stiskněte Menu.
- ▶ Stiskněte symbol hlášení.
- ▶ Stisknutím jednoho hlášení přejde zobrazení na nejbližší další hlášení. Po posledním aktivním hlášení přejde zobrazení na obrazovku Home.

Poplach otevřených dveří

Když jsou dveře otevřené déle než 60 sekund, ozve se výstražný bzučák. Na displeji se objeví symbol Dveřní alarm. Výstražný bzučák ztichne automaticky, když se dveře zavřou.



Výstražný bzučák lze při otevřených dveřích vypnout. Vypnutí bzučáku je účinné, dokud jsou dveře otevřené.

* Podle modelu a vybavení.

- ▶ Stiskněte symbol Dveřní alarm.
- ▷ Poplach dveří ztichne.
- ▷ Zobrazení se změní na obrazovku Home.

Teplotní alarm

Jestliže teplota není dostatečně nízká, ozve se výstražný bzučák. Na displeji se objeví symbol Teplotní alarm.



Teplota se během posledních hodin nebo dnů příliš zvýšila. Když je porucha odstraněna, funguje přístroj dále s posledním nastavením teploty.

Příčinou příliš vysoké teploty může být:

- vložili jste teplé čerstvé potraviny
- při překládání a vytahování potravin vniklo velké množství teplého vzduchu z okolí
- na delší dobu došlo k výpadku elektrického proudu
- spotřebič je vadný

- ▶ Stiskněte symbol Teplotní alarm.
- ▷ Bzučák zmlkne. Na ukazateli se objeví nejvyšší teplota, které bylo dosaženo během poruchy.
- ▶ Dotkněte se obrazovky nebo počkejte 30 sekund.
- ▷ Zobrazení se změní na obrazovku Home. V dotčeném poli Teplota se objeví šipky a symbol Teplotní alarm. Navíc se v poli Menu zobrazí symbol Hlášení .
- ▶ Zkontrolujte kvalitu potravin. Vyhněte se spotřebě zkažených potravin. Rozmrazené potraviny znovu nezmrazujte.
- ▷ Po dosažení požadované teploty se symboly skryjí.

Jestliže trvá stav alarmu nebo se teplota sama znovu nenastaví: (viz Porucha).

Výpadek sítě

Zazní výstražný bzučák. Na displeji se objeví symbol Výpadek sítě.



Teplota se v důsledku výpadku sítě nebo přerušení dodávky proudu v posledních hodinách nebo dnech příliš zvýšila. Když přerušení dodávky elektrického proudu skončí, funguje přístroj dále s posledním nastavením teploty. Aktivovaná připomenutí zůstanou aktivována.

- ▶ Stiskněte symbol Výpadek sítě.
- ▷ Bzučák zmlkne. Na ukazateli se zobrazí nejvyšší teplota v mrazničce, která nastala během výpadku sítě.
- ▶ Dotkněte se obrazovky nebo počkejte 30 sekund.
- ▷ Zobrazení se změní na obrazovku Home. V dotčeném poli Teplota se objeví šipky a symbol Teplotní alarm. Navíc se v poli Menu zobrazí symbol Hlášení .
- ▶ Zkontrolujte kvalitu potravin. Vyhněte se spotřebě zkažených potravin. Rozmrazené potraviny znovu nezmrazujte.
- ▷ Po dosažení požadované teploty se symboly skryjí.

Chyba přístroje

Zazní výstražný bzučák. Na displeji se objeví symbol Chyba přístroje s příslušným kódem chyby.



V některé součásti přístroje je chyba.

- ▶ Zapište si kód chyby.
- ▶ Stiskněte symbol Chyba přístroje.
- ▷ Bzučák zmlkne. Zobrazení se změní na obrazovku Home.
- ▶ obraťte se na zákaznický servis (viz Údržba).

Týká-li se chyba určité teplotní zóny, v poli Teplota této zóny se místo teploty zobrazí symbol Chyba přístroje.

Jiná hlášení



Výměna filtru FreshAir (viz Údržba)



Čištění větrací mřížky (viz Údržba)

9 Uvedení mimo provoz

9.1 Vypnutí přístroje

Poznámka


Když přístroj příp. mrazničku nebo chladničku nelze vypnout, je aktivní dětská pojistka.

► Deaktivujte dětskou pojistku (viz 5.2.2).

9.1.1 Vypnutí přístroje přes menu

Celý přístroj se vypne. Obrazovka zčerná.

► Stiskněte menu.

► Tiskněte navigační šipky, dokud se nezobrazí symbol Standby. 

► Stiskněte OK.

▷ Na celé obrazovce se objeví blikající symbol Standby. Celý přístroj je vypnutý.

▷ Po 10 minutách symbol Standby zmizí..

9.1.2 Vypnutí přístroje přes mrazničku

Při vypnutí mrazničky se automaticky vypne i chladnička a BioFresh! Obrazovka zůstane zapnutá.

► Stiskněte pole Mraznička.

► Stiskněte Plus.

▷ Po volbě nejvyšší teploty se novým stisknutím deaktivuje symbol Plus. Na displeji se zobrazí symbol Standby.

► Stiskněte OK.

▷ Ve všech polích teploty se zobrazí symbol Standby.

▷ Mraznička, chladnička a BioFresh jsou vypnuté..

9.1.3 Vypnutí chladničky s oddílem BioFresh

V případě potřeby lze chladničku a BioFresh vypnout samostatně.

► Stiskněte pole Chladnička

► Stiskněte Plus.

▷ Po volbě nejvyšší teploty se novým stisknutím deaktivuje symbol Plus. Na displeji se zobrazí symbol Standby.

► Stiskněte OK.

▷ V poli Chladnička a BioFresh se zobrazí symbol Standby.


▷ Chladnička a BioFresh jsou vypnuté.

9.2 Uvedení mimo provoz

► Přístroj vyprázdněte.

► Přístroj vypněte (viz Uvedení mimo provoz).


► Vytáhněte síťovou zástrčku.


► Odstranění přístrojové zástrčky v případě potřeby: Vytahujte při současném pohybu zleva doprava. 

► Přístroj vyčistěte (viz 6.5) .

► Dveře nechte otevřené, aby nevznikal nepříjemný zápach.

10 Likvidace spotřebiče

Přístroj obsahuje pouze kvalitní materiály a je zapotřebí jej likvidovat mimo netříděný domovní odpad. Likvidaci vysloužilých spotřebičů je třeba provádět odborně i věcně správně podle místně platných předpisů a zákonů. 

Při dopravě vysloužilého přístroje nepoškozte  chladič okruh, aby obsažené chladivo (údaje na typovém štítku) a olej nemohly nekontrolovaně uniknout.

► Přístroj musí být v nepoužitelném stavu.

► Vytáhněte zástrčku ze sítě.

► Připojovací kabel přestříhnete.

Mc TREE a.s., Hlavní 238, 250 89, Lázně Toušeh

tel.: 255 717 441, e-mail: servis@mctree.cz, www.mctree.cz